

europaean energy award



eea-Bericht internes (Re-) Audit Stadt Jena Endfassung 2016

Stand: 13.04.2016

Inhaltsverzeichnis

| | |
|--|--|
| 1. Der European Energy Award - Prozess | 3 |
| 1.1 Aktualisierung der Ist-Analyse | 3 |
| 1.2 Umsetzung und Neufassung des Maßnahmenplans | 3 |
| 1.3 Energierelevante Kennzahlen im Jahr 2014 | 4 |
| 1.3.1 Kennzahlen für die Stadt Jena | 4 |
| 1.3.2 Kennzahlen für die kommunalen Gebäude und Liegenschaften | 8 |
| 2. Energie- und klimapolitischer Status | 10 |
| 2.1 Übersicht | 10 |
| 2.2 Änderungen in den einzelnen Handlungsfeldern | 12 |
| 3. Reflektion der Arbeit im letzten Jahr | 15 |
| 3.1 Reflektion der Teamarbeit | 15 |
| 3.2 Reflektion der Projektarbeit | 15 |
| 3.3 Kooperationen/ Außenwirkung | 15 |
| 3.4 Ausblick | 15 |
| | |
| Anhang: | |
| Anhang 1: | Umsetzungsstand EPAP 2014-2015 |
| Anhang 2: | EPAP 2016-2017 |
| Anhang 3: | Energie- und klimarelevante Kennzahlen (Indikatoren) |

1. Der European Energy Award - Prozess

1.1 Aktualisierung der Ist-Analyse

Am 21.03.2016 fand das „Interne Audit“ statt. Im Anschluss daran hat die Beraterin den ersten Entwurf des eea-Berichtes zum internen Audit erstellt.

| | |
|------------|-----------------------------------|
| 2005 | Jahr der Programmteilnahme |
| 11.07.2014 | letztes externes Gold (Re-) Audit |
| 26.03.2015 | internes (Re-) Audit |
| 21.03.2016 | letztes internes (Re-) Audit |

1.2 Umsetzung und Neufassung des Maßnahmenplans

Im Vorfeld zum Internen Audit wurde der Umsetzungsstand der Maßnahmen des energiepolitischen Arbeitsprogramms 2014/2015 überprüft und dokumentiert. Maßnahmen, die noch in Bearbeitung sind bzw. noch in Planung sind, wurden in das Arbeitsprogramm 2016/2017 überführt. Im Workshop zum internen Audit am 21.03.2016 wurde der Ist-Stand anhand des eea – Managementtools überprüft. Im Anschluss daran hat die Beraterin den Entwurf zum eea – Bericht erstellt.

Trotz des bereits erreichten Goldstatus hat sich die Stadt Jena weiterhin ehrgeizige Ziele gesetzt und ein anspruchsvolles energiepolitisches Arbeitsprogramm (EPAP) aufgesetzt. Es ist festzustellen, dass seit der Gold- Rezertifizierung weiterhin kontinuierlich an der Umsetzung von Maßnahmen gearbeitet wurde. Diverse Maßnahmen wurden abgeschlossen. Viele Projekte werden im Jahr 2016 bzw. danach fortgesetzt. Es ist aber festzustellen, dass in allen Handlungsfeldern Aktivitäten bei vielen Aufgaben sichtbar sind.

2015 wurde ein integriertes Klimaschutzkonzept für die Stadt Jena erarbeitet. Die in diesem Zusammenhang entwickelten neuen Maßnahmen wurden in das energiepolitische Arbeitsprogramm 2016/2017 des eea übernommen.

In Anhang 1 ist das energiepolitische Arbeitsprogramm für die Jahre 2014 bis 2015 inklusive Umsetzungsstand aufgeführt.

In Anhang 2 ist das energiepolitische Arbeitsprogramm für die Jahre 2016 bis 2017 aufgeführt.

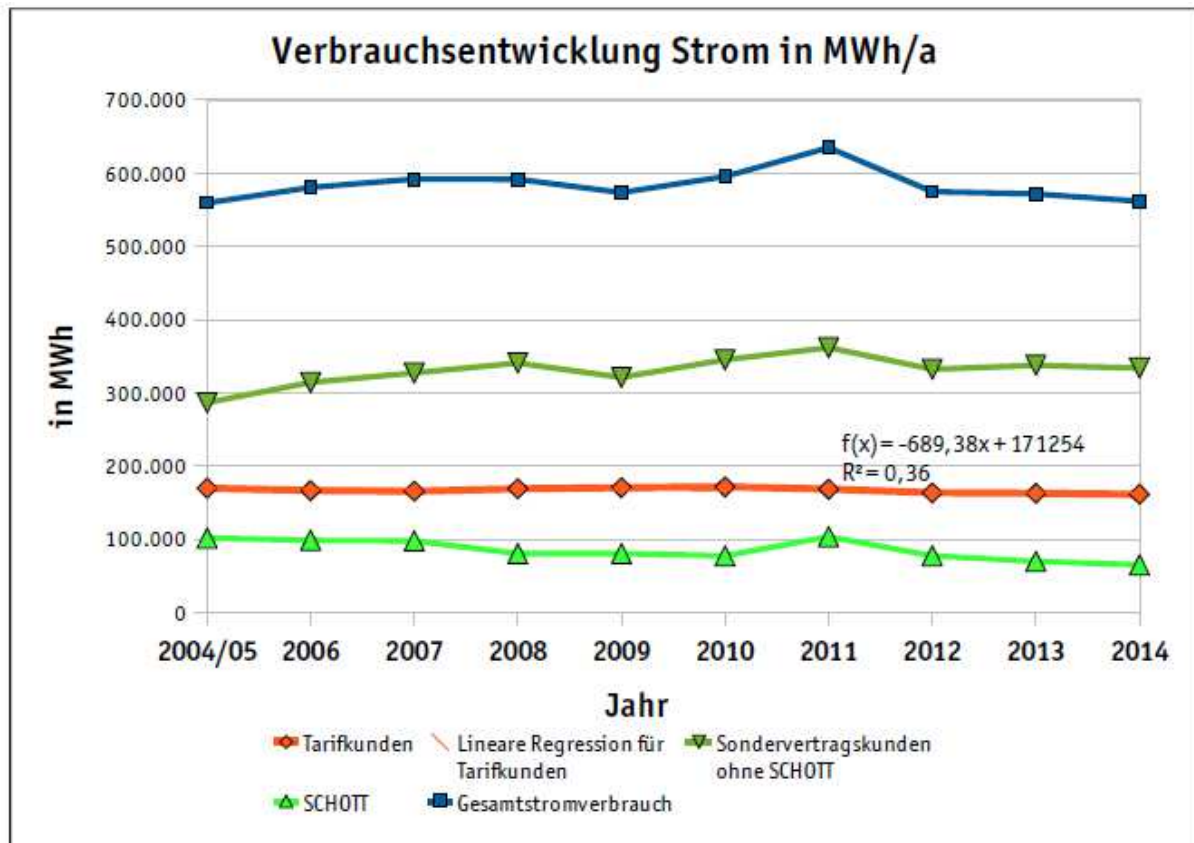
1.3 Energierrelevante Kennzahlen im Jahr 2014

1.3.1 Kennzahlen für die Stadt Jena

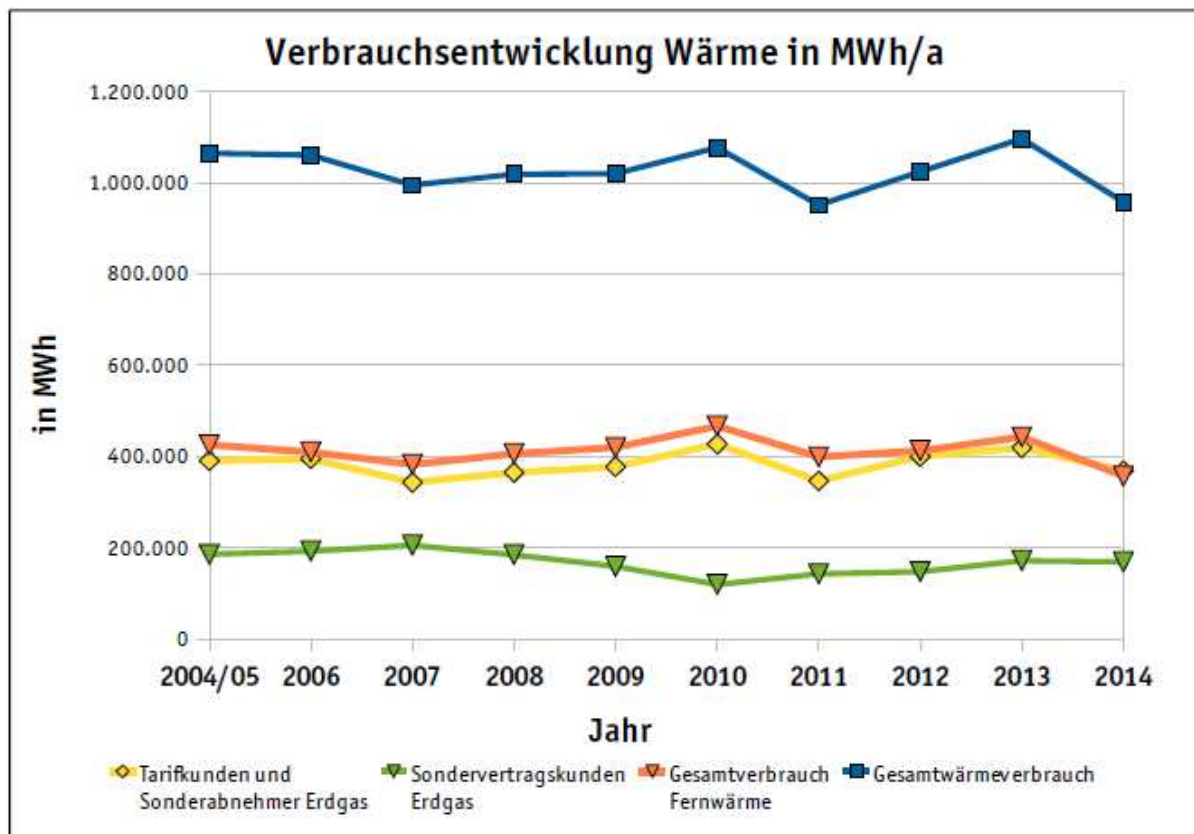
Die folgenden Tabellen und Abbildungen sind dem Monitoringbericht 2015 zur Umsetzung des Leitbildes Jena entnommen. Die Entwicklung der Verbräuche und CO₂-Emissionen wird bereits seit 2004 verfolgt.

| Energiequelle | Strom | | | Erdgas | | | Fernwärme | | Sonstige | Gesamt ohne Verkehr |
|-----------------|---------------------|---------|---|-----------------------|---------|---|-----------------------|---------|----------|---------------------|
| | (Kunden- gruppe) | Gesamt | davon: Sondervertrags- kunden (SVK) | davon: Tarifkunden | Gesamt | davon: Sondervertrags- kunden (SVK) | davon: Tarifkunden | Gesamt | | |
| Verbrauch in | (MWh) | (MWh) | (MWh) | (MWh) | (MWh) | (MWh) | (MWh) | (MWh) | (MWh) | (MWh) |
| 2004/05 | 559.769 | 389.375 | 170.394 | 574.785 | 184.829 | 389.956 | 425.005 | 387.520 | 64.449 | 1.624.008 |
| 2006 | 580.735 | 413.677 | 167.058 | 586.434 | 191.886 | 394.548 | 409.221 | 384.231 | 64.449 | 1.640.839 |
| 2007 | 591.970 | 425.755 | 166.215 | 547.594 | 205.005 | 342.589 | 382.160 | 357.170 | 64.449 | 1.586.173 |
| 2008 | 591.858 | 422.283 | 169.575 | 548.321 | 184.025 | 364.296 | 405.508 | 380.518 | 64.449 | 1.610.136 |
| 2009 | 573.709 | 402.692 | 171.017 | 535.762 | 158.490 | 377.272 | 419.406 | 394.416 | 64.449 | 1.593.326 |
| 2010 | 595.422 | 423.425 | 171.997 | 545.491 | 118.980 | 426.511 | 466.290 | 441.300 | 64.449 | 1.671.652 |
| 2011 | 635.183 | 466.179 | 169.004 | 487.874 | 142.034 | 345.840 | 398.281 | 365.402 | 64.449 | 1.585.787 |
| 2012 | 574.767 | 410.591 | 164.176 | 546.890 | 147.076 | 399.814 | 412.243 | 390.468 | 64.449 | 1.598.349 |
| 2013 | 571.719 | 408.439 | 163.280 | 589.803 | 171.112 | 418.691 | 442.150 | 417.995 | 64.449 | 1.668.121 |
| 2014 | 561.775 | 399.867 | 161.908 | 536.101 | 168.369 | 367.732 | 356.868 | 351.137 | 64.449 | 1.519.193 |

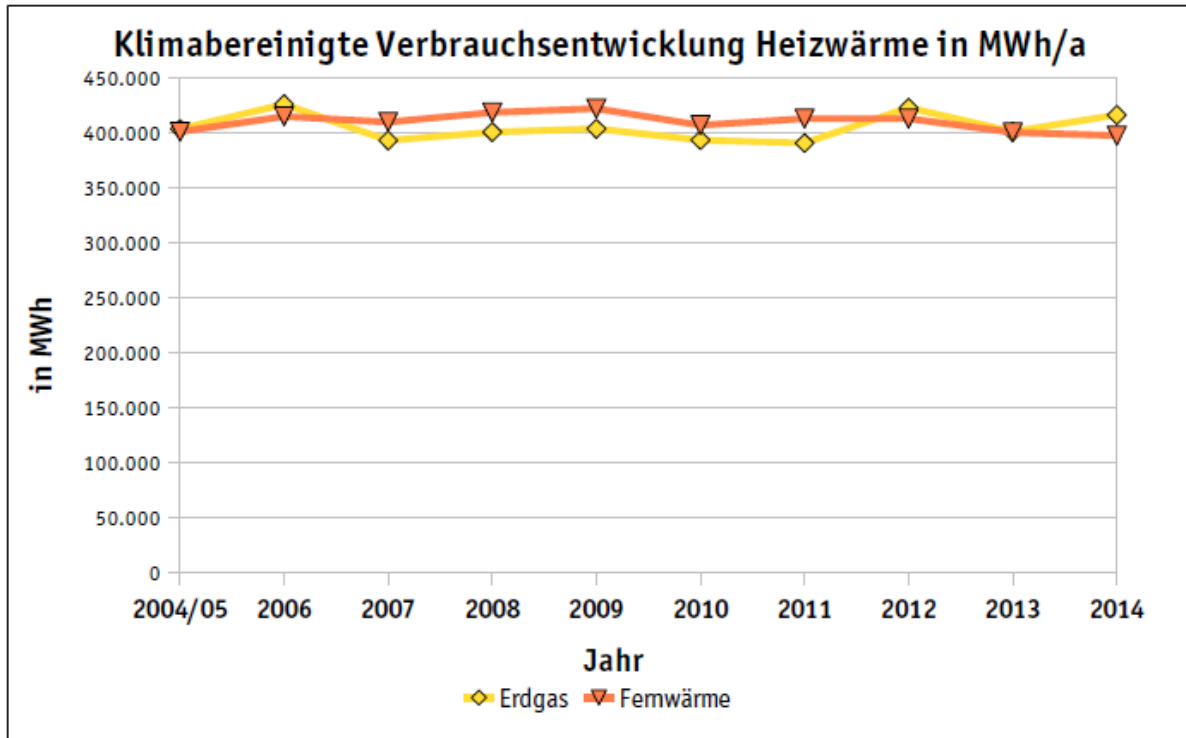
Entwicklung der Energieverbräuche nach Energieträgern und der CO₂-Emissionen in der Stadt Jena



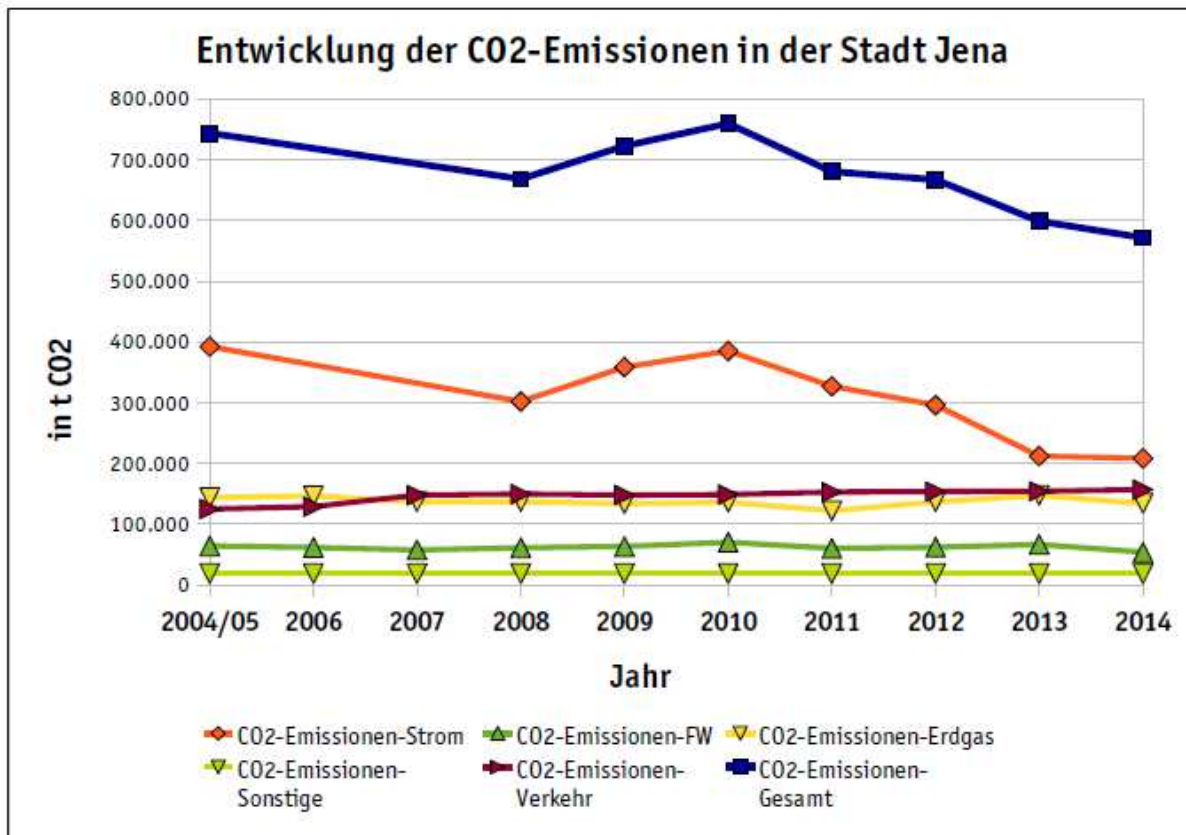
Verbrauchsentwicklung Strom in der Stadt Jena



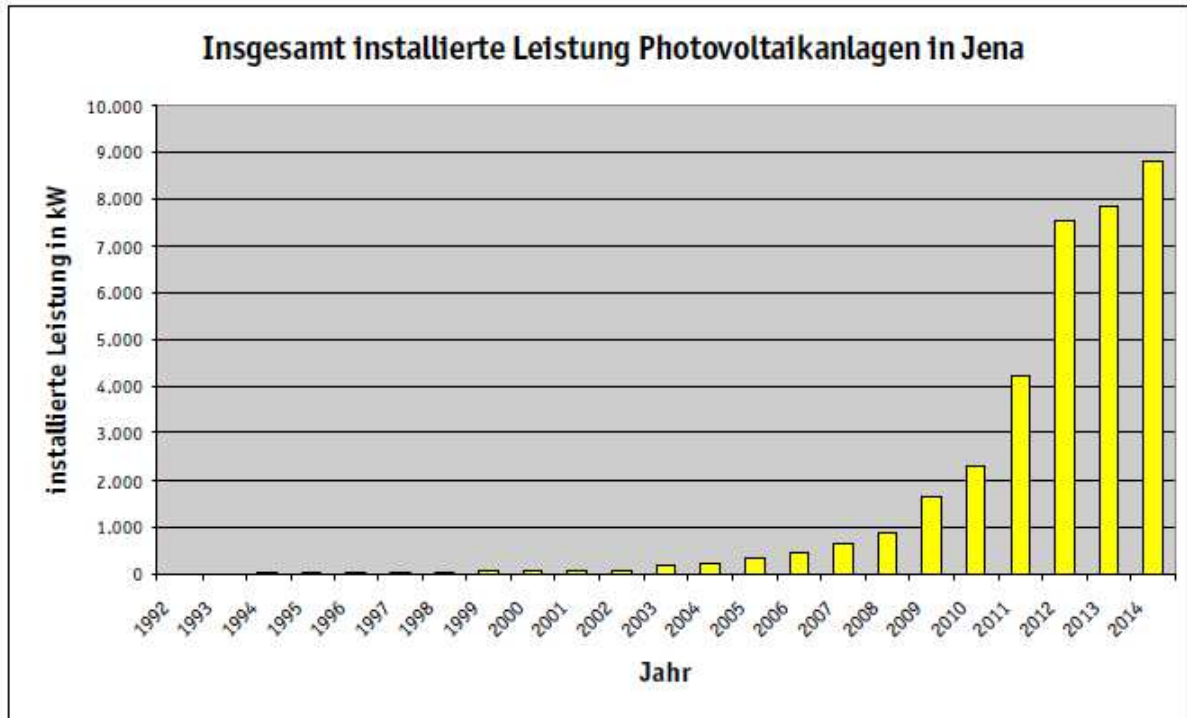
Verbrauchsentwicklung Erdgas und Fernwärme in der Stadt Jena



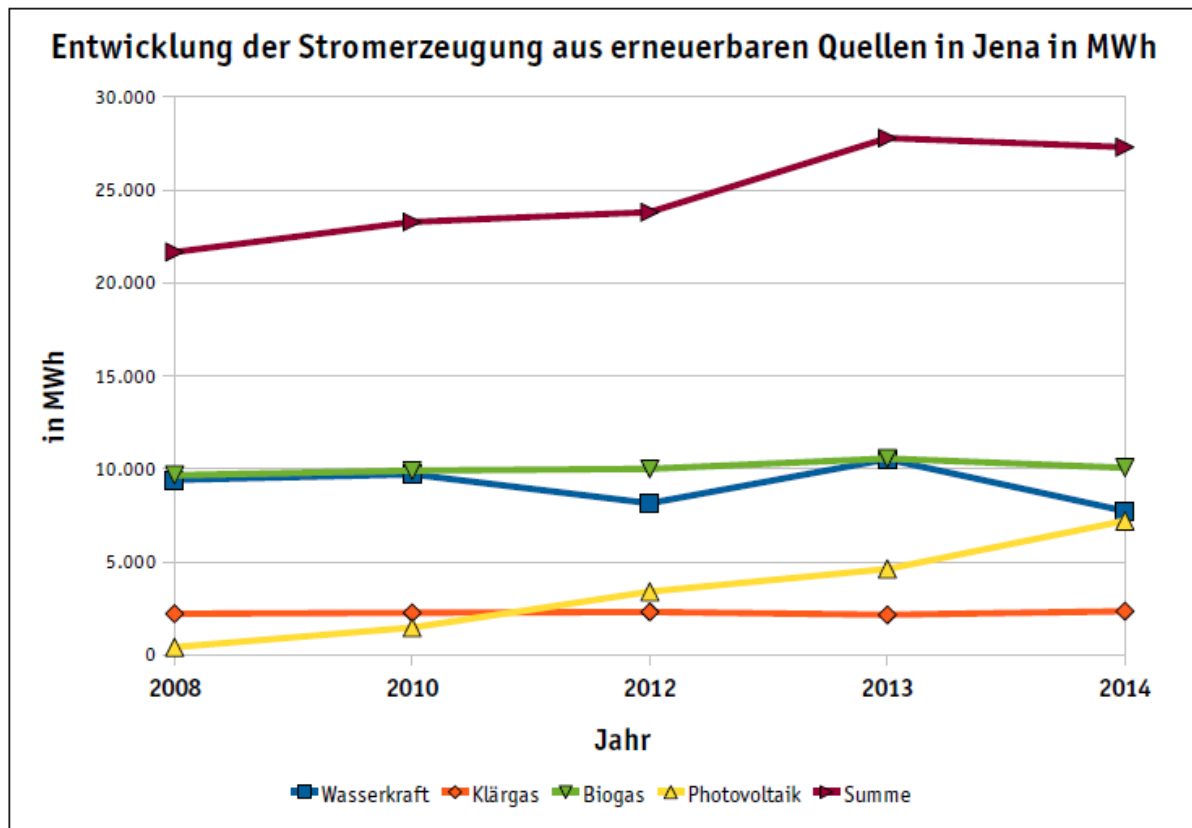
Verbrauchsentwicklung Heizwärme klimabereinigt in der Stadt Jena



Entwicklung der CO₂-Emissionen in der Stadt Jena



Entwicklung der installierten Leistung PV in der Stadt Jena



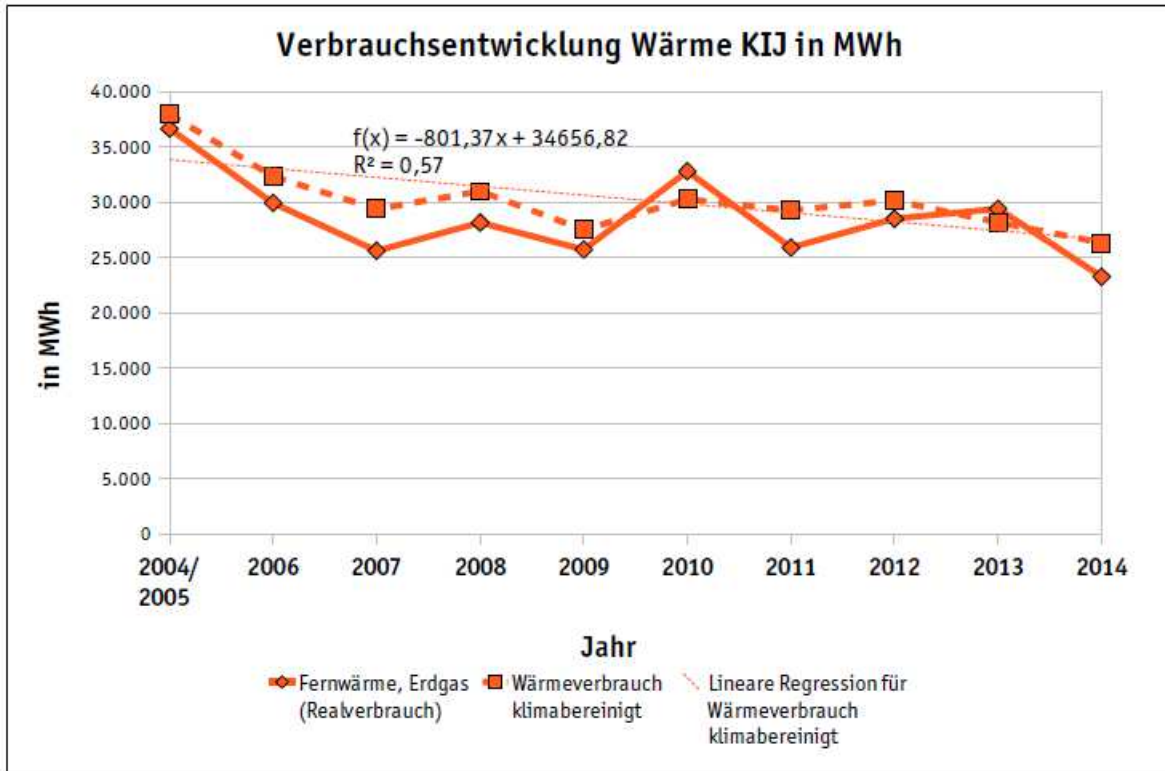
Entwicklung der Stromerzeugung aus EE Quellen in der Stadt Jena

1.3.2 Kennzahlen für die kommunalen Gebäude und Liegenschaften

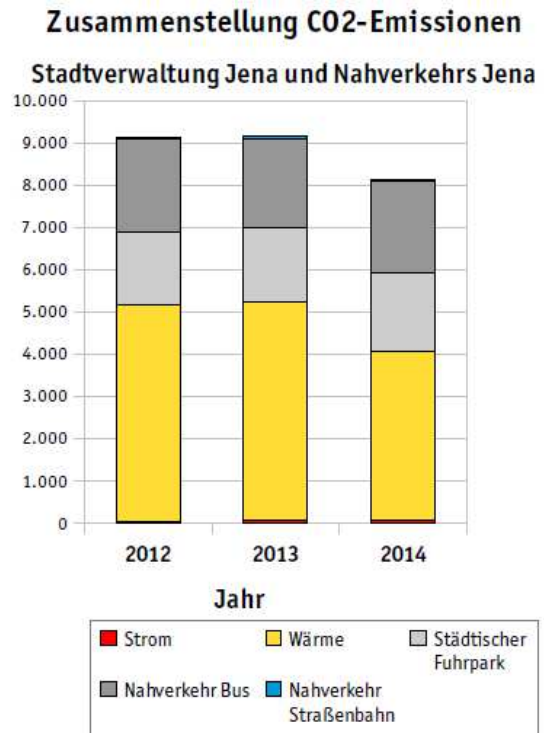
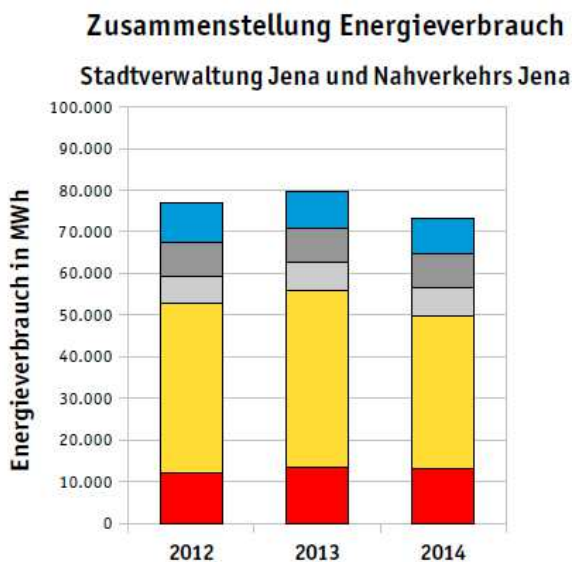
| Bereich | Stromverbrauch KIJ | | Stromverbrauch KSJ (Gebäude und Einrichtungen) | Stromverbrauch Straßen- beleuchtung und LSA |
|---------|--------------------|---------------|---|--|
| | (MWh) | (%) | (MWh) | (MWh) |
| 2004/05 | 6.022 | | | |
| 2006 | 5.641 | | | |
| 2007 | 5.551 | | | |
| 2008 | 5.976 | | | |
| 2009 | 5.983 | | | |
| 2010 | 6.449 | | | |
| 2011 | 6.382 | | | (4.200) |
| 2012 | 7.310 | 100,00% | 641 | (4.200) |
| 2013 | 8.193 | +12,07% | 594 | 4.530 |
| 2014 | 7.798 | +6,68% | 518 | 4.905 |

Entwicklung des Stromverbrauchs in den städtischen Eigenbetrieben KIJ und KSJ

1. Der European Energy Award - Prozess



Entwicklung des Wärmeverbrauchs und des klimabereinigten Wärmeverbrauchs in den von KIJ genutzten und verwalteten Gebäuden



Entwicklung des Energieverbrauchs und der CO₂-Emissionen in der Stadtverwaltung Jena und bei JNV

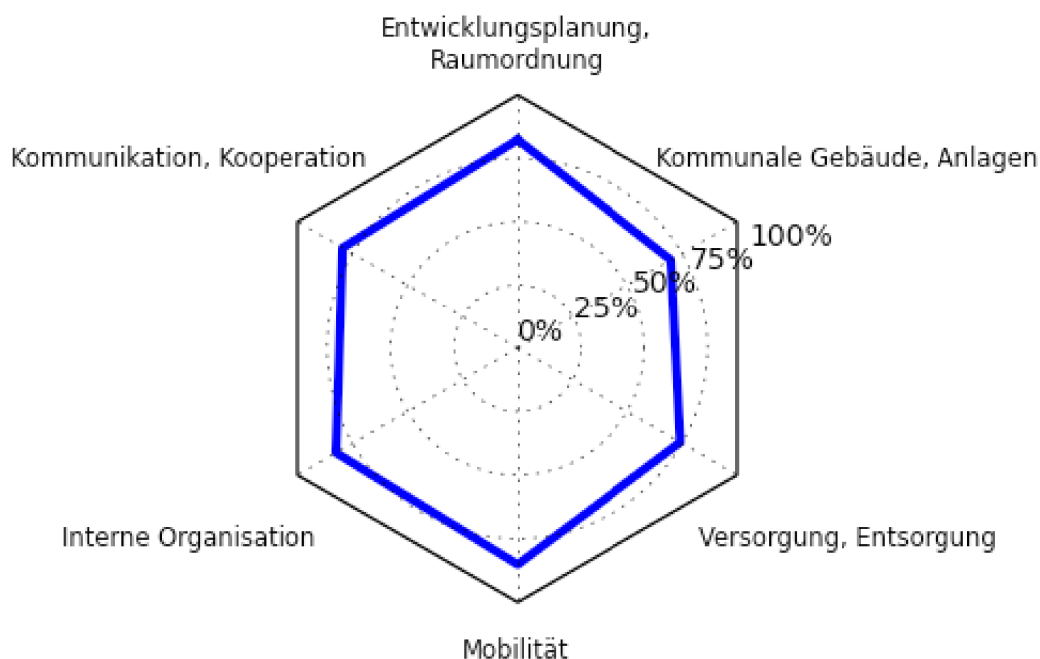
2. Energie- und klimapolitischer Status

2.1 Übersicht

Eine Neubewertung der energiepolitischen Status unter Anrechnung der umgesetzten Maßnahmen seit der Gold – Rezertifizierung im Juli 2014 wurde nicht durchgeführt. Die folgenden Zahlen entsprechen den Werten der letzten externen Auditierung.

| | |
|--|---------------|
| Anzahl möglicher Punkte | 463 |
| Anzahl erreichter Punkte | 365,6 |
| Erreichte Prozent | 79,0% |
| Für den eea notwendige Punkte (75%) | 347,25 |

Durch die Umsetzung von Maßnahmen ergibt sich für den energie- und klimapolitischen Status der Stadt folgendes Bild.



2. Energie- und klimapolitischer Status

| Maßnahmen | | maximal möglich | | effektiv | | geplant | |
|-----------|--|-----------------|------------|--------------|--------------|----------|-------------|
| 1 | Entwicklungsplanung, Raumordnung | 84 | 70 | 57,7 | 82.4% | 3 | 4.3% |
| 1.1 | Konzepte, Strategie | 32 | 30 | 26,8 | 89.3% | 0 | 0.0% |
| 1.2 | Kommunale Entwicklungsplanung | 20 | 20 | 18 | 90.0% | 2 | 10.0% |
| 1.3 | Verpflichtung von Grundstückseigentümern | 20 | 16 | 10,3 | 64.4% | 1 | 6.3% |
| 1.4 | Baugenehmigung, -kontrolle | 12 | 4 | 2,6 | 65.0% | 0 | 0.0% |
| 2 | Kommunale Gebäude, Anlagen | 76 | 70 | 48,9 | 69.9% | 0 | 0.0% |
| 2.1 | Energie- und Wassermanagement | 26 | 26 | 22,9 | 88.1% | 0 | 0.0% |
| 2.2 | Zielwerte für Energie, Effizienz und Klimawirkung | 40 | 34 | 20,7 | 60.9% | 0 | 0.0% |
| 2.3 | Besondere Maßnahmen | 10 | 10 | 5,3 | 53.2% | 0 | 0.0% |
| 3 | Versorgung, Entsorgung | 104 | 87 | 64,6 | 74.2% | 0 | 0.0% |
| 3.1 | Unternehmensstrategie, Versorgungsstrategie | 10 | 10 | 6 | 60.0% | 0 | 0.0% |
| 3.2 | Produkte, Tarife, Kundeninformation | 18 | 18 | 15 | 83.3% | 0 | 0.0% |
| 3.3 | Lokale Energieproduktion auf dem Stadt- / Gemeindegebiet | 34 | 26 | 16,6 | 63.7% | 0 | 0.0% |
| 3.4 | Energieeffizienz Wasserversorgung | 8 | 8 | 6,8 | 85.0% | 0 | 0.0% |
| 3.5 | Energieeffizienz Abwasserreinigung | 18 | 16 | 15,2 | 95.1% | 0 | 0.0% |
| 3.6 | Energie aus Abfall | 16 | 9 | 5 | 55.6% | 0 | 0.0% |
| 4 | Mobilität | 96 | 96 | 81,8 | 85.2% | 0 | 0.0% |
| 4.1 | Mobilität in der Verwaltung | 8 | 8 | 6,2 | 77.5% | 0 | 0.0% |
| 4.2 | Verkehrsberuhigung und Parkieren | 28 | 28 | 23,2 | 82.9% | 0 | 0.0% |
| 4.3 | Nicht motorisierte Mobilität | 26 | 26 | 22,5 | 86.5% | 0 | 0.0% |
| 4.4 | Öffentlicher Verkehr | 20 | 20 | 18,5 | 92.5% | 0 | 0.0% |
| 4.5 | Mobilitätsmarketing | 14 | 14 | 11,4 | 81.4% | 0 | 0.0% |
| 5 | Interne Organisation | 44 | 44 | 36,3 | 82.5% | 0 | 0.0% |
| 5.1 | Interne Strukturen | 12 | 12 | 11,2 | 93.3% | 0 | 0.0% |
| 5.2 | Interne Prozesse | 24 | 24 | 17,1 | 71.3% | 0 | 0.0% |
| 5.3 | Finanzen | 8 | 8 | 8 | 100.0% | 0 | 0.0% |
| 6 | Kommunikation, Kooperation | 96 | 96 | 76,3 | 79.5% | 0 | 0.0% |
| 6.1 | Kommunikation | 8 | 8 | 7,6 | 95.0% | 0 | 0.0% |
| 6.2 | Kommunikation und Kooperation mit Behörden | 16 | 16 | 12 | 75.0% | 0 | 0.0% |
| 6.3 | Kooperation und Kommunikation mit Wirtschaft, Gewerbe, Industrie | 24 | 24 | 17,2 | 71.7% | 0 | 0.0% |
| 6.4 | Kommunikation und Kooperation mit Einwohnerinnen und lokalen Multiplikatoren | 24 | 24 | 21 | 87.5% | 0 | 0.0% |
| 6.5 | Unterstützung privater Aktivitäten | 24 | 24 | 18,5 | 77.1% | 0 | 0.0% |
| | Gesamt | 500 | 463 | 365,6 | 79.0% | 3 | 0.6% |

2.2 Änderungen in den einzelnen Handlungsfeldern

In den einzelnen Kapiteln wird auf die folgenden Punkte hingewiesen:

- Aktueller Stand und Veränderung zum Vorjahr
- umgesetzte Maßnahmen in dem vergangenen Jahr
- eventuelle Schwierigkeiten bei der Umsetzung
- Beispiele von geplanten Maßnahmen für das kommende Jahr

1. Entwicklungsplanung, Raumordnung 82% (vorher 80 %)

Ein integriertes Klimaschutzkonzept wurde 2014 beauftragt, 2015 fertiggestellt und im Oktober 2015 im Stadtrat beschlossen. Die Beantragung eines Klimaschutzmanager ist in Vorbereitung. Das „kleine“ Monitoring zum Leitbild ist durchgeführt worden.

Das Solarkataster wurde 2015 veröffentlicht. Es enthält 4 Eignungsstufen und berücksichtigt PV und Solarthermie.

Die Stadt arbeitet zurzeit an verschiedenen Konzeptionen, deren Fertigstellung für 2016 geplant sind: Abfallkonzept, Energie- und Wärmekonzept Jena 2050, Mobilitätskonzept 2030. Auch bei der Umsetzung der „Initiative energetischer Stadtumbau 2025“ sind Projekte bereits angeschoben (z.B. Wohngebiet Neues Wohnen in Jena Zwätzen) bzw. geplant.

2. Kommunale Gebäude, Anlagen 70% (vorher 73%)

Das kommunale Energiemanagement ist in Jena auf einem sehr guten Niveau. Die Daten für die kommunalen Gebäude, die Straßenbeleuchtung und die dazu gehörigen CO₂-Emissionen werden regelmäßig erhoben und dokumentiert. Eine Ausweitung für KSJ und jenarbit ist in Umsetzung.

Die für das kommunale Energiemanagement verwendete Spartacus-Software wurde erweitert, um die Gebäudeenergieausweise erstellen bzw. aktualisieren zu können.

Die Berechnungstools für die kommunalen Liegenschaften wurden für das Jahr 2014 aktualisiert, die Entwicklungen sehen wie folgt aus:

| Erfolgsquote | 2012 | 2013 | 2014 |
|--------------|------|------|------|
| Heizwärme | 70% | 74% | 92% |
| Elektrizität | 26% | 16% | 24% |
| Wasser | 29% | 17% | 26% |

Bei Heizwärme gab es eine deutliche Verbesserung der Effizienz, bei Strom und Wasser ist nach dem etwas schlechteren Jahr 2013 das Niveau von 2012 wieder erreicht worden.

Bei der Heizwärme befindet sich die Stadt Jena im Vergleich zu anderen Kommunen auf einem sehr guten Niveau.

Mit Unterstützung der Förderung des BMUB konnte die Umstellung der Beleuchtung in allen Sporthallen auf LED 2015 abgeschlossen werden.

Es wurde eine Neubewertung der Maßnahme 2.2.2 Ökostrom vorgenommen. Die Stadtwerke sind nicht mehr der (ausschließliche) Lieferant der Stadt und deren Beteiligungen. Die Einhaltung der Ökostrom-Anforderungen konnte noch nicht abschließend geklärt werden.

3. Versorgung, Entsorgung 74% (vorher 79%)

Der Ausbau der erneuerbaren Energien erfolgt stetig (siehe auch Kapitel 1.3.2). Da die Möglichkeiten im Stadtgebiet begrenzt sind, beteiligen sich die Stadtwerke an verschiedensten Projekten. Hier hat es im letzten Jahr keine Veränderungen gegeben.

Im Rahmen des Klimaschutzkonzeptes wurde das Potenzial für die Erneuerbaren Energien neu berechnet. Dieses liegt stromseitig im wesentlichen bei der Fotovoltaik, alle andere Potenziale sind nahezu ausgeschöpft. Durch die Neuberechnung gab es einen deutlichen Punkteabzug. Die Potenziale für die erneuerbaren Energien Wärme sind deutlich höher und verteilen sich auf Geothermie, Solarthermie und Biomasse in dieser Reihenfolge.

2. Energie- und klimapolitischer Status

Das Projekt „Stromsparmcheck für einkommensschwache Haushalte“ konnte durch eine Förderung des Jenaer Nahverkehrs und der Stadtverwaltung auch im Jahr 2015 fortgeführt werden.

JenaWasser hat im Bereich Abwasser die Zertifizierung nach DIN EN ISO 50001 erreicht. Das Raumordnungsverfahren für das Pumpspeicherkraftwerk ist abgeschlossen.

Die Ausschreibung für die Verwertung der Bioabfälle bis Ende 2017 wurde ergebnisoffen durchgeführt. Den Zuschlag erhielt ein Bieter der einen Anteil der Bioabfälle vergärt und den Rest kompostiert.

4. Mobilität 85% (vorher 84%)

2015 wurde ein internes Projekt zur Mitarbeitermobilität angestoßen.

Im Bereich Fuß- und Radverkehr sind einige Bauprojekte erfolgreich umgesetzt worden, wie z.B. Querungshilfen Lutherstr., Fußgänger-Lichtsignalanlage Bäckerstraße/Stadtrodaer Str, Lückenschluß Gehweg Ortsteil Vierzehnheiligen; Fußgängerampel Winzerla, diverse Bordabsenkungen zur Herstellung von Barrierefreiheit, Erhöhung der Aufenthaltsqualität und Verbesserung der Wegeverbindungen im Fußwegenetz, neuer Fußgängerübergang Susanne-Bohl-Straße und weitere Umsetzung Radverkehrskonzept (z.B. Kahlaische Straße & Camburger Straße).

Zur Einbeziehung der Öffentlichkeit wurde ein Fahrgastbeirat für den ÖPNV gegründet und die Jenaer Radtage finden jährlich statt.

5. Interne Organisation 83% (vorher 70%)

Die Neustrukturierung des eea Energieteams mit der Einführung einer Lenkungsgruppe und Arbeitsgruppen für die jeweiligen Handlungsfelder ist erfolgreich umgesetzt worden.

Die Arbeitsgruppen arbeiten fachlich an den relevanten Fragestellungen. Die Arbeitsgruppenmitglieder empfinden diese Neuaufteilung der Arbeit als sehr produktiv. Besonders hervorzuheben ist die Behandlung von Themen dieses Handlungsbereiches in der seit 2015 arbeitenden eea-AG 5. Hier wurden intensiv Fragen der Beschaffung und des papierlosen Stadtrates diskutiert und bereits einige Festlegungen getroffen bzw. Umsetzungen erfolgt. Der papierlose Stadtrat z.B. wird von den Abgeordneten immer stärker genutzt. In die neue Ausschreibung des Büromaterials sollen nun auch Nachhaltigkeitskriterien aufgenommen werden. Das energiepolitische Budget 2015 wurde berechnet und führte zu einer deutlich besseren Bewertung.

Der zurzeit in der Beantragung befindliche Klimaschutzmanager wird das Team noch deutlich verstärken können.

6. Kommunikation, Kooperation 80% (vorher 81%)

Die Dachmarke für Klimaschutz in Jena „Schritt für Schritt“ wurde erfolgreich ein- und fortgeführt.

Auch 2015 fanden eine Vielzahl von Aktivitäten und Kooperationen statt: Informationen der Wohnungswirtschaft zu Energiethemen, Projekte mit der AG fahrradfreundliche Kommune, mit der Impulsregion Thüringen bezüglich nachhaltiges Hausgabenheft, Teilnahme am Projekt „50 kommunale Klimapartnerschaften“, Teilnahme am Tag der Stadtentwicklung mit dem Thema Energieeffizienz, Einbindung der Hochschulen zum Mobilitätskonzept 2030 sowie Fortführung der Jenaer Energiegespräche.

Ein wichtiges Projekt für Jena ist die Umsiedlung des Krankenhausstandortes. Hier gibt es Kooperationen mit dem Land als Betreiber des Krankenhauses zur Minimierung der Verkehrsströme, mit der Stadt Gera zu Nachnutzungskonzepten für den alten Standort.

Erste Schritte hin zu einer Optimierung der Energieberatung wurden angegangen.

Die Förderung von Energiesparmaßnahmen durch die Stadtwerke wurde weiterhin fortgesetzt.

2. Energie- und klimapolitischer Status

7. Zusammenfassung Änderung

| Maßnahme | Veränderung in % | |
|----------|------------------|---|
| 1.1.1 | + 10 | Korrektur |
| 1.1.2 | + 15 | KSK |
| 2.2.1 | +8 | Steigerung Anteil |
| 2.2.2 | - 70 | Fehlender Nachweis Ökostrom |
| 2.2.3 | +18 | nach Berechnungstool |
| 2.2.4 | +8 | nach Berechnungstool |
| 2.3.1 | +15 | Halbnachtschaltung vollständig bewertet, da kein weiteres Potenzial |
| 2.3.2 | +4 | nach Berechnungstool |
| 3.3.3 | -52 | Neuberechnung Potenzial |
| 3.5.1 | -3 | nach Berechnungstool |
| 4.2.1 | +5 | Ausweitung |
| 4.5.1 | +10 | Aktion |
| 5.2.3 | +10 | Neuberechnung 2015 |
| 5.3.1 | +63 | Neuberechnung 2015 |
| 6.1.1 | +25 | Schritt für Schritt |
| 6.3.2 | +10 | Initiative Stadtumbau |
| 6.5.3 | -35 | Neuberechnung 2015 |

8. Potenziale

Zusammengefasst liegen die größten Potenziale für die Stadt Jena bei den folgenden Projekten:

| | |
|-------|--|
| 1.1.5 | Abfallkonzept (in Bearbeitung) |
| 1.3.1 | Checkliste Bauleitplanung (in Bearbeitung) |
| 1.3.2 | Beschluss, Richtlinien, Musterverträge |
| 2.1.1 | Festlegung Standards unter den gesetzlichen Bestimmungen (EnEV, EEWärmeG,..) |
| 2.1.2 | Beschaffungsrichtlinie |
| 3.6.2 | energetische Nutzung von Bioabfällen (in Bearbeitung) |
| 4.3.3 | Ausweitung und Optimierung Abstellanlagen (Verleih, Reparatur etc.) |
| 5.2.1 | Ausweitung des Leistungssystems auf die gesamte Verwaltung (nicht nur KIJ) |
| 5.2.4 | Beschaffungsrichtlinie und Anwendung (IT, Beleuchtung etc.) |
| 6.3.2 | konkrete Projekte mit Investoren (Zielvereinbarungen, Information) |
| 6.4.3 | flächendeckende Schulprojekte |

Anhang 1: Umsetzungsstand EPAP 2014-2015

Umsetzung Energiepolitisches Arbeitsprogramm der Stadt Jena für die Jahre 2014 und 2015

| eea-Bereich | Allgemeine Maßnahmenbeschreibung nach zentralem eea-Katalog vorgegeben | geplantes Projekt / Maßnahme in Jena | Laufzeit | Zuständigkeit | Umsetzungsstand 31.12.2015 |
|--|--|---|-------------------|---------------|--|
| 1 Handlungsfeld Entwicklungsplanung/ Raumordnung | | | | | |
| 1.1 Konzepte, Strategien Bestandsaufnahme, Ziele, Bilanzen, Energie-, Verkehrsplanung, Aktivitätenprogramm | | | | | |
| 1.1.1 | Klimastrategie auf Stadtebene, Energieperspektiven Die Kommune verfügt über ein Leitbild mit qualifizierten und quantifizierten energie- und klimapolitischen Zielsetzungen für die kommunale Politik inkl. Aussagen für die Mobilität. Die Stadt bekräftigt ihr energiepolit. Engagement durch die Unterzeichnung entspr. Vereinbarungen. | Überarbeitung Leitbild „Energie und Klimaschutz“ für 2014-2020 | 2013-2014 | Beirat LA 21 | Beschluss am 14.05.14 durch STR |
| | | Beitritt zum Konvent der Bürgermeister | 2014-2015 | Dez. III | Beitritt ist vorerst nicht geplant |
| 1.1.2 | Klimaschutz- und Energiekonzept Die Stadt verfügt über ein Klimaschutz- und Energiekonzept zur Konkretisierung des Leitbildes. Das Konzept orientiert sich an mittel- und langfristigen Zielen und Strategien und beinhaltet einen Absenkpfad (Energiebedarf, CO2-Emissionen). | Erstellung eines Klimaschutzkonzeptes | 2014-2015 | FD US | Beschluss am 21.10.2015 durch den STR |
| 1.1.3 | Bilanz, Indikatorensysteme Die Stadt führt regelmäßig (alle 2-5 Jahre) eine Situationsanalyse für die Bereiche Energie und Klima für die gesamte Stadt durch inkl. Aussagen zur Mobilität. | 2-jähriges Monitoring zum Erfüllungsstand des Leitbildes und Aktualisierung des Energiekonzeptes | 2015 | FD US | 2014 Energiekurzbericht 2015 Energiekurzbericht statt Monitoring wegen Klimaschutzkonzept |
| | | Datenerhebung und Berechnung des CO ₂ -Fußabdruckes für das Dezernat Stadtentwicklung und Umwelt | 07/2013-07/2014 | FB SE/SP | Abschlussbericht wurde im Workshop am 11.04.2014 vorgestellt |
| 1.1.4 | Evaluation von Klimawandeleffekten Die Stadt schätzt die Folgen des Klimawandels unter Beachtung der Sensibilität des Stadtgebietes ab und handelt dementsprechend. | Projekt JenKAS – Teilnahme am europäischen Forschungsprojekt BASE | 11/ 2013 –11/2016 | FB SE/SP | Projekt für Jena abgeschlossen, 2016 offizieller Abschluss auf europ. Ebene |
| | | Fortführung JELKA-Schulungen | 2014-2015 | FB SE/SP | zur Zeit keine Notwendigkeit zur Durchführung weiterer Schulungen |
| 1.1.5 | Abfallkonzept Die Stadt erstellt Konzepte / Strategien / Untersuchungen um eine lokale Strategie zur Reduktion und (energetischen) Nutzung von Abfall zu erlassen. Die Strategie zielt auf die Rückgewinnung wiederverwertbarer Materialien, die Erhöhung der Abfalltrennung und die Senkung von Energieverbrauch und CO2-Emissionen bei der Abfalleinsammlung. Das Gebührensystem spiegelt das Verursacherprinzip wieder und fördert damit Abfallrecycling und -weiterverwendung. | Erstellung einer Hausmüllanalyse als Grundlage für die Erarbeitung eines Abfallwirtschaftskonzeptes | 2015-2016 | FD US | in Bearbeitung, Abschluss April/2016 geplant |

Umsetzung Energiepolitisches Arbeitsprogramm der Stadt Jena für die Jahre 2014 und 2015

| eea-Bereich | Allgemeine Maßnahmenbeschreibung nach zentralem eea-Katalog vorgegeben | geplantes Projekt / Maßnahme in Jena | Laufzeit | Zuständigkeit | Umsetzungsstand 31.12.2015 |
|---|---|---|-------------|------------------|---|
| 1.2 Kommunale Entwicklungsplanung Klima- und energierelevante Planungssysteme | | | | | |
| 1.2.1 | Kommunale Energieplanung Die Stadt verfügt über eine Energieplanung, basierend auf einem Klimaschutz- und Energiekonzept, mit konkretisierenden Aussagen und Strategien. Die Energieplanung wird von einem Aktivitätenprogramm mit Strategien und Zwischenzielen begleitet und die Umsetzung wird evaluiert. | Forschungsprojekt „Energie- und Wärmekonzept für Jena bis 2050“ | 2012-2015 | SWEJ | fast fertig Schlussbericht wurde 2016 abgegeben |
| | | Solardachkataster | | FD SU T. Geo | veröffentlicht auf Homepage Jena, Verlinkung und Öffentlichkeitsarbeit mit den SWEJ |
| | | Energieeffizientes Quartierskonzept Schlegelsberg | 2015 | FB SE/SP | geplant ist Konzept für energetische Gebäudesanierung |
| 1.2.2 | Mobilitäts- und Verkehrsplanung Die Kommune verfügt über eine Verkehrsplanung mit dem Ziel einer Reduktion des motorisierten Individualverkehrs, die konkrete Aussagen und Strategien | Nahverkehrsplan Jena 2013-2017 | 2014-2018 | FD SU und JNV | in Umsetzung |
| | | Verkehrsentwicklungsplan | ab 2015 | FD SU | neu: Mobilitätskonzept 2030 besteht aus Teilprojekten öffentl. Auftaktveranstaltung am 18.02.15 2 öffentl. Workshops 20.04.15+30.09.15 Entwurf „Leitlinien Mobilität in Jena 2030“ wurde ergebnisoffen im SEA diskutiert |
| 1.3 Verpflichtung von Grundstückseigentümern Bauordnungen, Raumordnungsplan, Flächennutzungsplanung, Bebauungsplanung, Sondernutzungen, Bauverträge | | | | | |
| 1.3.1 | Grundstückseigentümergebundene Instrumente Die Bauvorschriften für Grundstückseigentümer reflektieren die Strategien der Stadt in Bezug auf Energiesparen, Energieeffizienz und Klimaschutz. | Fortführung der internen Baulückenerfassung und Veröffentlichung eines Baulandkatasters | 2012 - 2014 | FB SE/SP | Veröffentlichung am 26.06.2014, Ergänzung um weitere Baulücken in Vorbereitung |
| | | Quartiersentwicklung „Hausberg“ | 2009-2015 | FD SP | 12.11.2015: B-Plan rechtskräftig, mit Festsetzungen zur Nutzung solarer Energie und der Möglichkeit zum Anbauen der Gebäude an das Nachbargebäude (von freistehend zu zusammenhängend) Ausschreibung 2016, Bau ab 2017 |
| | | Wohngebiet „Am Oelste“ - Entwicklung eines Wohngebietes des 21. Jahrhunderts | 2013 - 2015 | FB SE/SP | Neue Bezeichnung: „Neues Wohnen in Jena-Zwätzen“ -frühzeitige Beteiligung der Öffentlichkeit u. Träger öffentl. Belange erfolgt -Versorgung mit FW festgelegt, -Vorstellung Masterplan erfolgte im März/2015 |

Umsetzung Energiepolitisches Arbeitsprogramm der Stadt Jena für die Jahre 2014 und 2015

| eea-Bereich | Allgemeine Maßnahmenbeschreibung nach zentralem eea-Katalog vorgegeben | geplantes Projekt / Maßnahme in Jena | Laufzeit | Zuständigkeit | Umsetzungsstand 31.12.2015 |
|--|--|--|-----------|----------------------------|--|
| 1.3.2 | Innovative, nachhaltige städtische und ländliche Entwicklung Energie- und Klimaschutzrelevante Gesichtspunkte und der Einsatz von erneuerbaren Energien spielen bei der Ausschreibung von städtebaulichen bzw. architektonischen Projekten resp. Wettbewerben oder beim Verkauf von stadteigenen Flächen oder der längerfristigen Verpachtung eine wichtige Rolle. | Innovatives Quartierskonzept Inselplatz („Smart Campus“) | 2015 | Dez. III & KIJ | Land hat Grundstück gekauft |
| | | Umsetzung der „Initiative energetischer Stadtbau 2025“ (Initiative des Landes) Vereinbarung ThMBLV, AGFW, BDEW, VKU, Erfurt, Gotha, Nordhausen und Weimar, Thema: Klima, Energie, Quartierskonzepte: Zwätzen, Damenviertel | bis 2025 | FD SU | - Anmeldung der EFRE-Förderung zur Umsetzung des Teilprojektes „Fernwärmeausbau Zwätzen“ am 27.11.15 - Gebiet Zwätzen ist erweitert worden: Mönchenberge, Altes Gut, J.-Gagarin-Str., Teilgebiet Drösel + Neues Wohnen in Zwätzen - Damenviertel wird nicht mehr verfolgt, da Ausbau bereits weit fortgeschritten, keine EFRE-Anmeldung |
| 1.4 Baugenehmigung, Baukontrolle | | | | | |
| 1.4.2 | Beratung zu Energie und Klimaschutz im Bauverfahren Die Baugenehmigungs- und Kontrollverfahren werden in einem frühen Stadium des Bauverfahrens für flankierende Maßnahmen zur Förderung von Energieeffizienz und Klimathemen verwendet. | Veranstaltung im Wohngebiet Schlegelsberg zur Wärmeenergieeinsparung | 2014 | FB SE/SP | Veranstaltung fand am 19.11.2015 statt, Konzept zur energetischen Gebäudesanierung geplant, Ziel energetisches Stadtquartier |
| 2 Handlungsfeld Kommunale Gebäude und Anlagen | | | | | |
| 2.1 Energie- und Wassermanagement | | | | | |
| 2.1.3 | Controlling, Betriebsoptimierung Durchführung eines Controllings der Energie- (Strom Wärme) und Wasserverbräuche für alle kommunalen Gebäude, Anlagen | Erweiterung der Spartacus-Software zur Erstellung bzw. Aktualisierung der Gebäudeenergieausweise | 2014 | KIJ | die erweiterte Spartacus-Software ist angeschafft, die Aktualisierung der Gebäudeausweise kann z.Zt. noch nicht erfolgen, da die Zähler nicht alle nach Gebäuden getrennt sind, Projekt „Zählerzuordnung“ soll 2016 abgeschlossen werden |
| | | Erfassung der monatlichen Energieverbräuche und des Jahresenergieverbrauches bei KSJ und jenarbeit | 2014-2015 | KSJ KIJ (für jenarbeit) | erfolgt |

Umsetzung Energiepolitisches Arbeitsprogramm der Stadt Jena für die Jahre 2014 und 2015

| eea-Bereich | Allgemeine Maßnahmenbeschreibung nach zentralem eea-Katalog vorgegeben | geplantes Projekt / Maßnahme in Jena | Laufzeit | Zuständigkeit | Umsetzungsstand 31.12.2015 |
|--|--|--|-----------|---------------|---|
| 2.1.5 | Beispielhafter Neubau / beispielhafte Sanierung Die Stadt / Gemeinde hat vorbildliche energetische Standards (hohe Energieeffizienz, geringe CO ₂ -Emissionen) beim Neubau oder der Sanierung von einem oder mehreren stadteigenen Gebäuden beispielhaft umgesetzt. Die Umsetzung orientiert sich an den strategischen Zielen und dem vereinbarten Absenkpfad. | Gefahrenabwehrzentrum: Nutzung Rechnerabwärme und Mitnutzung BHKW | ab 2014 | KIJ | Ende 2015 fertiggestellt außer Leitstelle |
| | | Sanierung Nordschule | ab 2014 | | fertiggestellt, aus Denkmalschutzgründen keine energetische Sanierung |
| | | Sanierung Ernst-Abbe-Gymnasium (letzte Schule mit „DDR-Standard“) | ab 2014 | | Fertigstellung 2016 - Unterstützung der Wärmeversorgung durch Wärmepumpe zu 5%, Lüftung mit Wärmerückgewinnung |
| | | LED- Beleuchtung für alle Sporthallen | ab 2014 | | abgeschlossen in 2015, Sportforum und alle anderen Sporthallen (BMU-Förderung) |
| 2.2 Zielwerte für Energie, Effizienz und Klimawirkung | | | | | |
| 2.2.2 | Erneuerbare Energie Elektrizität Anteil erneuerbarer Energien am Elektrizitätsverbrauch der Stadt-/Gemeindeobjekte: Wind, Fotovoltaik, Kleinwasserkraft, Biomasse, -gas, auch Einkauf Ökostrom etc. | Der Ökostrom-Bezug der Stadt von 100% EE für die Stadtverwaltung, die Straßenbeleuchtung, Lichtsignalanlagen und JNV sollte auch nach 2014 erfolgen. | 2015 | KIJ | Vertrag für 2015-2016 ist abgeschlossen, Ökostrom hauptsächlich aus skandinavischen Wasserkraftanlagen gilt für Gebäude der Stadtverwaltung, KIJ, KSJ, jenawasser, Jenaer Bädergesellschaft, Lichtsignalanlagen, Straßenbeleuchtung und JNV |
| 2.2.5 | CO₂- und Treibhausgasemissionen Die Stadt reduziert die CO ₂ - und Treibhausgasemissionen, welche durch den Betrieb der stadteigenen Gebäude verursacht werden. Die Stadt wertet die Realisierung des Absenkpades für CO ₂ - / Treibhausgasemissionen von stadteigenen Gebäuden anhand von Emissionsfaktoren (mit Primärenergiefaktoren) für verschiedene Gebäudetypen aus. | Auswertung der CO ₂ -Emissionen für kommunale Gebäude im Rhythmus des Monitoring, 2-jährig | 2015 | FD US | erfolgt seit 2015 jährlich |
| 2.3 Besondere Maßnahmen | | | | | |
| 2.3.1 | Öffentliche Beleuchtung Die Stadt erhöht die Energieeffizienz der Straßenbeleuchtung und wertet diese anhand von Energiekennzahlen aus. Die Verwendung energieeffizienter Technologien wird berücksichtigt. | weiterer Ausbau der LED-Technik | 2014-2015 | KSJ | bei Ersatz erfolgt Austausch durch LED bei Neubau erfolgt Einsatz von LED |
| | | Erfassung der jährlichen Energieverbräuche für die Straßenbeleuchtung | laufend | KSJ | erfolgt, Energieverbrauch wird in Bezug auf die Anzahl der Lichtpunkte ausgewiesen |

Umsetzung Energiepolitisches Arbeitsprogramm der Stadt Jena für die Jahre 2014 und 2015

| eea-Bereich | Allgemeine Maßnahmenbeschreibung nach zentralem eea-Katalog vorgegeben | geplantes Projekt / Maßnahme in Jena | Laufzeit | Zuständigkeit | Umsetzungsstand 31.12.2015 |
|--|---|--|----------------|---------------------------|---|
| 3 Handlungsfeld Versorgung / Entsorgung | | | | | |
| 3.1 Unternehmensstrategie, Versorgungsstrategie | | | | | |
| 3.1.1 | Unternehmensstrategie der Energieversorger Die Stadt sorgt im Rahmen von Verträgen, Kooperationen und Mitbestimmungsrechten bei den Stadtwerken dafür, dass die Versorger Strategien für höhere Energieeffizienz, die vermehrte Nutzung von erneuerbaren Energien und Klimaschutz sowie optimale Netzregulation für dezentralen Verbrauch / Produktion (Smart Grid) definieren. | Lieferung von 100% Ökostrom an alle Kunden ohne Preiserhöhung | seit Juli 2013 | SWEJ | erfolgt |
| | | Beteiligung an EE-Projekten weiter ausbauen | laufend | SWEJ | außerhalb Jena: - Offshore-WKA Borkum 7 MW von 200 MW ist abgeschlossen - Onshore-WKA TRIANEL 3 MW von 74 MW, Portfolio wird auf 100 MW ausgebaut - Onshore-WKA Thüga 11 MW von 207 MW Ausbauziel 322 MW auf dem Stadtgebiet siehe 3.3.3 |
| | | Beteiligung an den Planungen eines Pumpspeicherkraftwerkes | 2012-2016 | SWEJ | Raumordungsverfahren abgeschlossen, gesamter Projektentwicklungsprozess wird entschleunigt auf Grund unsicherer energiepolitischer/ -wirtschaftlicher Rahmenbedingungen für Speicherkraftwerke |
| | | Stärkung der Genossenschaft BürgerEnergie Jena eG als privater Mitgeschafter der SWEJ, Erwerb von 2 % der SWEJ-Anteile | 2014 | Bürger-Energie Jena e. V. | erfüllt seit 04.04.2014 |
| | | gem. STR-Beschluss von 2010 ist der Erwerb von Anteilen durch die Genossenschaft BürgerEnergie Jena eG bis max. 10 % geplant | ab April 2014 | | schrittweise Umsetzung |
| | | Zukunftspakt Fernwärme (gültig bis 2050) | 2014-2015 | SWEJ | abgeschlossen BV-14/2444 am 26.03.14, siehe auch 1.2.1 |
| | | Für die Erzeugung von Wärmeenergie zu 20% aus erneuerbaren Quellen im Jahr 2030 ist bis 2015 ein Konzept zu entwickeln | 2014-2015 | SWEJ | im Ergebnis des Energie- u. Wärmekonzeptes 2050 stellt sich ein solches Ziel unter den gegenwärtigen Rahmenbedingungen als nicht realisierbar bzw. wirtschaftlich nicht umsetzbar dar; unabhängig davon wird weiter an der Erhöhung des Anteils Grüner Wärme gearbeitet (Beispiel: Solarthermieanlage Winzerla) |
| | | Konzept für den Zeitraum bis 2020/25 zu entwickeln, inwieweit diese Stromproduktion in der Region Thüringen durch die Stadtwerke Energie Jena-Pößneck erfolgen kann und soll | 2014-2015 | SWEJ | Konzept ist in der internen Planung SWEJ derzeit nicht vorgesehen |

Umsetzung Energiepolitisches Arbeitsprogramm der Stadt Jena für die Jahre 2014 und 2015

| eea-Bereich | Allgemeine Maßnahmenbeschreibung nach zentralem eea-Katalog vorgegeben | geplantes Projekt / Maßnahme in Jena | Laufzeit | Zuständigkeit | Umsetzungsstand 31.12.2015 |
|---|---|---|-----------|-------------------------|--|
| 3.2 Produkte, Tarife, Kundeninformation | | | | | |
| 3.2.1 | Produktpalette und Serviceangebot Angebot an Dienstleistungen im Bereich Energieeffizienz und Förderung erneuerbarer Energieträger | Teilfinanzierung für das geplante Projekt „Stromspar-Check für einkommensschwache Haushalte“ | 2015 | SWEJ & JNV & Jenawohnen | 2015 umgesetzt, Fortsetzung des Projektes auf Bundesebene gesichert; SWEJ gewähren finanzielle Unterstützung (ca. 6.500 €), Jenawohnen Mietspende, JNV 4 Monatskarten |
| | | Installation eines Gewerbe-Initialenergiecheck auf der Stadtwerke Homepage | 2015 | SWEJ | Initialenergiecheck für Gewerbe erfolgt nicht auf Online-Basis, sondern als Vor-Ort-Angebot |
| 3.3 Lokale Energieproduktion auf dem Stadtgebiet | | | | | |
| 3.3.3 | Elektrizität aus erneuerbaren Energiequellen auf dem Stadtgebiet Der Anteil der Stromproduktion aus erneuerbaren Energien auf dem Stadtgebiet soll gegenüber dem Potenzial gesteigert werden. Ökologische Einschränkungen sind in Betracht zu ziehen. | Beteiligungen an Erzeugungsanlagen in- und außerhalb des Stadtgebietes | laufend | SWEJ | - Biogasanlage Jena 0,7 MW von 1,4 MW ist abgeschlossen - Biogasanlage Milda 0,3 MW von 0,6 MW ist abgeschlossen |
| 3.5 Energieeffizienz Abwasserreinigung | | | | | |
| 3.5.1 | Analyse und Bestandsaufnahme Energieeffizienz der Abwasserreinigung Das Potenzial der externen Abwärmenutzung aus Abwasser-sammelkanälen und / oder der Abwasserreinigungsanlage/n wird ausgeschöpft. | Einführung des Energiemanagementsystems nach DIN EN ISO 50001 | 2014-2015 | SWEJ / Jena-Wasser | abgeschlossen, Zertifizierungstermin Juni 2015 |
| 3.5.3 | Klärgasnutzung Das Potenzial der Nutzung des Klärschlammes für Energieproduktion durch anaerobe Vergärung wird ausgeschöpft | „Energieautarke Kläranlage Jena“ - energetische Optimierung der Kläranlage in Jena-Zwätzen (Errichtung eines dritten Faulturms) | 2012-2014 | Jena-Wasser | Faulturm, 2000 m ³ Netzvolumen, 2014 fertig gestellt, Grundlast-BHKW mit 400 KW befindet sich im Dauerbetrieb, einjähriges Messprogramm läuft derzeit |
| 3.6 Energie aus Abfall | | | | | |
| 3.6.2 | Energetische Nutzung von Bioabfällen Das energetische Potenzial des auf Stadtgebiet anfallenden Bioabfalls in Verbrennungsanlagen oder in Vergärungsanlagen oder zur Produktion von Biodiesel / Biomethan für Wärme und Transport wird ausgeschöpft. | Abfallbiogasanlage zur energetischen Nutzung von Bioabfällen (ca. 12.000 t/a) | 2014-2015 | KSJ Dez. III | Ausschreibung für 01.10.2015-31.12.2017 erfolgte verfahrensoffen → Bieter, der den Zuschlag erhalten hat, wird die Bioabfälle kompostieren & vergären (15/0538-BV) → im Rahmen der nächsten Ausschreibung evtl. Pflicht zur energetischen Nutzung der Bioabfälle |

Umsetzung Energiepolitisches Arbeitsprogramm der Stadt Jena für die Jahre 2014 und 2015

| eea-Bereich | Allgemeine Maßnahmenbeschreibung nach zentralem eea-Katalog vorgegeben | geplantes Projekt / Maßnahme in Jena | Laufzeit | Zuständigkeit | Umsetzungsstand 31.12.2015 |
|--|---|---|-----------------------------|----------------------|--|
| 4 Handlungsfeld Mobilität | | | | | |
| 4.1 Mobilität in der Verwaltung | | | | | |
| 4.1.1 | Unterstützung bewusster Mobilität in der Verwaltung Die Stadt fördert intelligentes und nachhaltiges Mobilitätsverhalten bei ihren Mitarbeitern. | interne Beratungsangebote zur Mitarbeitermobilität | 2014 | FD SU | in Umsetzung |
| | | Überarbeitung der DA zur Nutzung von ÖPNV und Fahrrädern | 2015 | FD SU FD Personal | in Arbeit |
| | | Errichtung überdachter und nicht überdachter Fahrradabstellanlagen am Neubau des Servicegebäudes KSJ; Errichtung weiterer 5 Fahrradboxen für Pedelecs und Dienstfahräder am alten Standort KSJ | 2015 | KSJ | abgeschlossen, Maßnahme nach Beschluss des EPAP 2014-2015 ergänzt |
| 4.1.2 | kommunale Fahrzeuge Die Stadt achtet auf effizienten Fahrzeugeinsatz und Treibstoffverbrauch bei ihren eigenen Fahrzeugen. | Eco-Drive Schulung für Selbstfahrer Vielfahrer und Gelegenheitsfahrer | 2014-2015 | FD Personal | verschoben in EPAP 2016-2017 |
| | | differenzierte Aufschlüsselung der Treibstoffverbräuche für die kommunalen Fahrzeuge | 2014-2015 | KSJ | umgesetzt |
| | | Anschaffung von 3 Pedelecs | 2014 | FD SU | abgeschlossen |
| 4.2 Verkehrsberuhigung, Parken | | | | | |
| 4.2.1 | Parkraumbewirtschaftung Es besteht ein Parkraummanagement für alle öffentlichen Parkplätze, auch außerhalb des Zentrums | Anwohnerparkausweise für Carsharing-Benutzer | 2015 | FD SU | erfolgt, wird regelmäßig umgesetzt |
| | | Einführung eines Parkleitsystems | Fertigstellung Eichplatz | FD SU | in Planung, verschoben in EPAP 2016-2017 |
| 4.2.2 | Hauptachsen Sicherstellung eines flüssigen Verkehrs auf Hauptachsen auf niedrigem Geschwindigkeitsniveau. Dies wird über Gestaltung, Organisation, Signalisierung etc. erreicht und im Sinne einer siedlungsorientierten und nicht verkehrsorientierten Bewirtschaftung ausgestaltet. | Ausbau Angerknoten | Bau 2016 | FD SU | verschoben in EPAP 2016-2017 |

Umsetzung Energiepolitisches Arbeitsprogramm der Stadt Jena für die Jahre 2014 und 2015

| eea-Bereich | Allgemeine Maßnahmenbeschreibung nach zentralem eea-Katalog vorgegeben | geplantes Projekt / Maßnahme in Jena | Laufzeit | Zuständigkeit | Umsetzungsstand 31.12.2015 |
|---|---|---|------------------------------|---------------|---|
| 4.3 Nicht motorisierte Mobilität | | | | | |
| 4.3.1 | Fußwegnetz, Beschilderung Die Stadt / Gemeinde richtet ein attraktives Fußwegenetz im gesamten Stadtgebiet ein. | Querungshilfen Lutherstraße | Apr. 14- Nov.15 | KSJ | abgeschlossen |
| | | Querungshilfe Camburger Straße 1. Bauabschnitt 2. Bauabschnitt 3. Bauabschnitt | 2014 2017 ff. 2017 ff. | KSJ | Nur 1. BA umgesetzt. 2. und 3. BA nach 2018 verschoben, daher nicht mehr im EPAP |
| | | Querungshilfe Wiesenstraße / Knotenpunkt Am Anger | 2017 | KSJ | verschoben in EPAP 2016-2017 |
| | | Durchsetzung des Parkverbotes auf Gehwegen | seit Juni 2013 | FD VO | in Umsetzung, Ziel ist Parken auf den eigenen Grundstücken, verstärkte Kontrollen in den Tempo 30 Zonen |
| | | Fußgänger-Lichtsignalanlage Bäcker- gasse-Stadt- roder Straße | 2014- 2015 | KSJ | abgeschlossen |
| | | Lückenschluss Gehweg OT Vierzehnheiligen; Fußgängerampel Winzerla (Ersatz für Tunnel); Div. Bordabsenkungen zur Herstellung von Barrierefreiheit; Erhöhung der Aufenthaltsqualität und Verbesserung der Wegeverbindungen im Fußwegenetz (2. BA Saalebogen Göschwitz, Wasserachse Winzerla (2015-16) und Geh-/ Radweg Friedensberg); Neuer FGÜ Susanne-Bohl-Straße | 2014- 2015 | KSJ | abgeschlossen, Maßnahmen nach Beschluss des EPAP 2014-2015 ergänzt |

Umsetzung Energiepolitisches Arbeitsprogramm der Stadt Jena für die Jahre 2014 und 2015

| eea-Bereich | Allgemeine Maßnahmenbeschreibung nach zentralem eea-Katalog vorgegeben | geplantes Projekt / Maßnahme in Jena | Laufzeit | Zuständigkeit | Umsetzungsstand 31.12.2015 |
|---------------------------------|---|---|----------------|---------------|---|
| 4.3.2 | Radwegnetz, Beschilderung Die Stadt richtet ein attraktives Radwegenetz im gesamten Stadtgebiet ein. | Eigene Haushaltsstelle Radverkehr | 2015 | KSJ | umgesetzt |
| | | Darstellung mittelfristige Finanzplanung Radverkehr im Finanzplan KSJ | ab 2015 | KSJ | umgesetzt |
| | | Einführung eines deutlich verstärkten Winterdienstes auf Radrouten | seit Dez. 2013 | KSJ | umgesetzt |
| | | Umsetzung Radverkehrskonzept Teil: Kunitz & Magdelstieg | 2015 | FD SU | abgeschlossen |
| | | Umsetzung Radverkehrskonzept Teil: Kahlaische Straße & Camburger Straße | 2015 ff. | KSJ | Kahlaische Str. verschoben in EPAP 2016-17 Camburger Str. 2. + 3. BA verschoben auf 2018 |
| | | NRVP-Projekt „Radverkehr in Städten mit Höhenunterschieden“ | seit März 2013 | FD SU | abgeschlossen, Maßnahme ergänzt |
| | | Grundhafter Ausbau Rad-/ Gehweg Erfurter Straße von der Straße Mühlthal bis Ortseingang Jena | 2015 | KSJ | abgeschlossen |
| | | Neumarkierung Schutzstreifen für den Radverkehr im Löbdergraben Richtung Norden; Verbesserung der Radwegeverbindung im Süden von Jena – 2. BA Saalebogen Göschwitz; Beleuchtung Radweg Am Saaleufer; Verbesserung der Oberflächenqualität im Radnetz (Lobeda-Ost, Radweg westlich Kastanienstraße/Platanenstraße); Grundhafter Ausbau und Einrichtung einer Fahrradstraße in der Theobald-Renner-Straße | 2014-2015 | KSJ & FD SU | abgeschlossen, Maßnahmen ergänzt |
| 4.3.3 | Fahrrad-Abstellanlagen Die Stadt stellt genügend, sichere, einfach zugängliche und attraktive (ggf. überdachte) Abstellanlagen für Fahrräder zur Verfügung, insbesondere bei wichtigen Fahrradzielpunkten und Umsteigeknoten. | Fahrradabstellanlagen, Konzeptentwicklung und Umsetzung (z. B. Abstellanlagen an End-Haltestellen und Bahnhöfen, wie Göschwitz) | ab März 2014 | FD SU / KSJ | in Umsetzung (Abstellanlage Paradiesbahnhof – Auftrag erteilt) |
| | | Erarbeitung einer Stellplatzsatzung für Fahrradabstellanlagen | ab 2015 | FD SU | an Stelle einer Satzung wurde ein Leitfaden erstellt, § 88 ThürBO lässt keine Satzung zu |
| 4.4 Öffentlicher Verkehr | | | | | |
| 4.4.1 | Qualität des ÖPNV-Angebots Die Stadt stellt eine hohe Qualität des öffentlichen Verkehrs sicher und setzt sich für eine ständige Verbesserung ein. | Anschaffung von 20 Bussen mit EURO-6-Norm | 2014-2020 | JNV | schrittweise Umsetzung; weitere 2 Busse im 1. HJ 2016; weitere Anschaffungen bis 2020, abhängig von Fördermitteln und Haushaltslage |
| | | Gründung eines Kundenbeirates | 2014-2015 | JNV | ist erfolgt |
| | | Pilotprojekt E-Mobilität: Einführung von E-Bussen gemeinsam mit Weimar, Gera, Nordhausen | 2014-2015 | JNV | Es wurden technische, technologische und investive Vorbereitungen eingeleitet, um ab 2017 einen Testbetrieb von voraussichtl. 3 Elektrobusen auf der Linie 14 durchzuführen. (siehe Kundenzeitschrift 29.10.15) |
| | | barrierefreier Ausbau Bushaltestellen | 2014-2015 | JNV | erfolgt jährlich mit Fördermitteln |

Umsetzung Energiepolitisches Arbeitsprogramm der Stadt Jena für die Jahre 2014 und 2015

| eea-Bereich | Allgemeine Maßnahmenbeschreibung nach zentralem eea-Katalog vorgegeben | geplantes Projekt / Maßnahme in Jena | Laufzeit | Zuständigkeit | Umsetzungsstand 31.12.2015 |
|---|---|--|-------------|--------------------|---|
| 4.4.2 | Vortritt ÖPNV Die Stadt stellt eine Bevorzugung des ÖPNV durch Vortrittsregelungen, Signalsteuerung durch den ÖPNV, eigene Fahrspuren sowie einen wirkungsvollen Vollzug dieser Maßnahmen sicher. | Busschleuse Rudolstädter Straße im Zusammenhang mit Fußgänger-LSA; Rot-Dunkel-Anlage für Bus- Ein- und-Ausfahrt Erfurter Straße/ Papiermühle; Signalisierung Straßenbahn Rudolstädter Str./ Ammerbacher Str. | 2014-2015 | JNV | abgeschlossen |
| 4.4.3 | Kombinierte Mobilität Angebot und Förderung von Kombi-Angeboten. Eine Bedarfsermittlung wird durchgeführt. Die Preissetzung sollte multimodalen Transport begünstigen. | Vorbereitung Pilotprojekt Park&Ride | 2014 - 2015 | FD SU | verschoben in EPAP 2016-2017 |
| 4.5 Mobilitätsmarketing | | | | | |
| 4.5.1 | Mobilitätsmarketing in der Kommune Die Stadt stellt eine aktive und regelmäßige Öffentlichkeitsarbeit und Marketing für effiziente und schonende Mobilität sicher. Alle Aktivitäten sind Bestandteile eines detaillierten Kommunikationskonzepts (siehe 6.1.1) | Jobticketberatung | laufend | JNV | lt. JNV derzeit dauernd in Durchführung aber mäßig erfolgreich |
| | | Gründung Kundenbeirat | 2015 | JNV | ist erfolgt als Fahrgastbeirat (siehe 4.4.1) |
| | | Werbung Kombiticket: Veranstaltungen / ÖPNV | | JNV | umgesetzt mit dem FC Carl-Zeiss Jena (Fußballspiele) und mit Science City (Basketballspiele), Vereinbarung mit Kulturarena wurde im Januar 2016 geschlossen |
| | | Regelmäßige Durchführung von Radtagen, Förderung von Pedelec und E-Bike | ab Mai 2014 | FD SU | erfolgt |
| 5 Handlungsfeld Interne Organisation | | | | | |
| 5.1 Interne Strukturen | | | | | |
| 5.1.1 | Personalressourcen, Organisation Die Stadt stellt die notwendigen Personalressourcen für Energie- und Klimaschutz in der lokalen Verwaltung sicher inkl. Ressourcen für Mobilitätsmanagement. Zuständigkeiten sind festgelegt und definiert. | Schaffung einer Stelle Klimaschutzmanager (vorbehaltlich einer Förderung) | 2015 | Dezernent III | im Doppelhaushalt 2015/2016 berücksichtigt, Förderantrag Anf. März 2016 gestellt, Einstellung bei Bewilligung ab August 2016 wird angestrebt. |
| 5.1.2 | Gremium Es besteht ein für die Stadt zuständiges Energieteam des eea zur ressortübergreifenden Berücksichtigung von Energie-, Klima- und Umweltfragen. | Neustrukturierung der Arbeit des Energieteams, Einbeziehung des Leitungspersonals und Bildung von thematischen Untergruppen. | 2015 | Energie-teamleiter | abgeschlossen |
| 5.2 Interne Prozesse | | | | | |
| 5.2.1 | Einbezug des Personals (der Verwaltungsmitarbeiter) Die Stadt setzt zusammen mit dem Personal jährliche energie- und klimabezogene Ziele und Vereinbarungen fest, um eine hohe Personalbeteiligung bei der Umsetzung von Energie- und Klimaaktivitäten im Rahmen eines koordinierten, kontinuierlichen Verbesserungsprozesses zu erreichen. | Einführung von Energiebeauftragten in den Fachdiensten | ab 2014 | Dez. III | nicht umgesetzt, für 2016 geplant durch eea-AG5 |

Umsetzung Energiepolitisches Arbeitsprogramm der Stadt Jena für die Jahre 2014 und 2015

| eea-Bereich | Allgemeine Maßnahmenbeschreibung nach zentralem eea-Katalog vorgegeben | geplantes Projekt / Maßnahme in Jena | Laufzeit | Zuständigkeit | Umsetzungsstand 31.12.2015 |
|---|---|--|----------------|---------------|---|
| 5.2.3 | Weiterbildung Die Stadt fördert und fordert eine energierelevante, zielgruppenspezifische (Politik, Verwaltung, Direktoren, Abteilungsleiter, Hausmeister) Weiterbildung für alle Angestellten. Die Stadt ermöglicht Aktivitäten für die Bewusstseinsbildung zu Energieeffizienz und Klimaschutzthemen. | Einbindung der Energieberatung in die jährlichen Brand- und Arbeitsschutzbelehrungen | ab 2014 | FB SE/SP | verschoben in EPAP 2016-2017 |
| 5.2.4 | Beschaffungswesen Die Stadt arbeitet mit Einkaufsrichtlinien für die Beschaffung, die Energie- und Klimafaktoren sowie Lebenszykluskosten berücksichtigen. | papierloser Stadtrat und Ausschüsse | seit Okt. 2013 | Bereich OB | in Umsetzung (rund 1/5 der Stadträte bereits papierlos) 18 Stadträte von 46 (=39,1%) 44 sachkundige Bürger von 270 =16,3% und 15 von 30 OTBM |
| | | Pilotprojekt nachhaltige Beschaffung von Büromaterial | 2016 | Bereich OB | Ausschreibung Büromöbel und Büromaterial erfolgt Mitte 2016, darin Aufnahme von Nachhaltigkeitskriterien |
| 6 Handlungsfeld Kommunikation / Kooperation | | | | | |
| 6.1 Kommunikation | | | | | |
| 6.1.1 | Konzept für Kommunikation und Kooperation Die Stadt definiert und fixiert ihre aktive Rolle im Kooperationsprozess. Die Stadt hat ein Konzept / eine Strategie für die Planung der verschiedenen Kommunikations- und Kooperationsaktivitäten erarbeitet. Die Kommune erschließt zielgruppenorientierte, geeignete Kanäle zur Information über Energie-Aktivitäten zur effizienten Energienutzung und Förderung erneuerbarer Energien | Kampagne Schritt für Schritt | 2014-2015 | Dez. III | in Umsetzung / läuft - Veranstaltungsflyer für 2016 wird aktuell erstellt - Betreuung derzeit durch mehrere Mitarbeiter_innen |
| 6.2 Kommunikation und Kooperation mit Behörden | | | | | |
| 6.2.1 | Institutionen im Wohnungsbau Die Kommune pflegt den Dialog und die Zusammenarbeit mit regionalen und landesweiten Behörden, mit Verbänden, Vereinen und Institutionen, Privatschulen und Kirchengemeinden. | Information der Wohnungswirtschaft zu aktuellen Energiethemen | 2014-2015 | FB SE/SP | abgeschlossen |

Umsetzung Energiepolitisches Arbeitsprogramm der Stadt Jena für die Jahre 2014 und 2015

| eea-Bereich | Allgemeine Maßnahmenbeschreibung nach zentralem eea-Katalog vorgegeben | geplantes Projekt / Maßnahme in Jena | Laufzeit | Zuständigkeit | Umsetzungsstand 31.12.2015 |
|-------------|---|---|----------------------------|-----------------------------|--|
| 6.2.2 | Andere Städte / Gemeinden und Regionen Die Stadt pflegt in energiepolitischen Fragen die Zusammenarbeit mit Städten auf regionaler, nationaler oder internationaler Ebene. | Bauherrenmappe für die Impulsregion (Erfurt, Weimar, Weimarer Land, Jena) | 2014-2015 | FB SE/SP | nicht umgesetzt |
| | | Impulsregion Thüringen (Erfurt, Weimar, Weimarer Land, Jena): nachhaltiges Hausgabenheft | 2014 ff. | FB SE/SP | Maßnahme ergänzt 1. Auflage für 2014/15 erfolgreich umgesetzt; 2. Auflage für 2015/16 erfolgreich umgesetzt; 3. Auflage für Schuljahr 2016/17 in Vorbereitung |
| | | NRVP-Projekt „Radverkehr in Städten mit Höhenunterschieden“ | seit März 2013 – Ende 2014 | FD SU | ist abgeschlossen (Heidelberg, Albstadt, Neustadt/Weinstraße, Koblenz, Siegen, Solingen, Chemnitz) Inhalt: Infrastruktur und Verknüpfung ÖPNV |
| | | Mitarbeit in der AG fahrradfreundliche Kommunen | seit Nov. 2013 | FD SU | in Umsetzung |
| | | Überregionale Kooperationen zum Thema Energieeffizienz, erneuerbare Energien+Klimaschutz: UAGs in Metropolregion Mitteldeutschland (Leipzig, Gera, Zwickau, Dessau/Roßlau, Chemnitz, Halle und einige LKs)/ AG „Wirtschaft“, AG Verkehr“ neu: AG Aufbau eines Netzwerkes mit anderen (Europäische Metropolregionen Mitteldeutschland) | 2014 - 2015 | FB SE/SP | noch nicht umgesetzt |
| | | Teilnahme am Projekt „50 kommunale Klimapartnerschaften“ | 2014-2015 | FB SE/SP | Umsetzungsphase läuft weiter |
| | | Mitarbeit beim Saaleradweg e.V. | ab 2014 | Jena Kultur | in Umsetzung |
| 6.2.3 | Regionale und nationale Behörden Die Stadt / Gemeinde berücksichtigt und vertritt ihre Politik bezüglich Energieeffizienz, erneuerbaren Energien und Klimaschutzthemen gegenüber der regionalen und nationalen Ebene. | Kommune innovativ Förderantrag: Nachnutzung von Klinikstandorten (Land ist Betreiber des Krankenhauses) Offensives Mobilitätsmarketing zur Reduzierung der Verkehrsströme | 2015 ff. | FB SE/SP FD SU, T. VP | Förderantrag wurde eingereicht |
| | | Einbindung der Hochschulen bei der Mobilitätstrategie 2030 | 2015 ff. | FD SU, T. VP | wird umgesetzt, Projekt läuft noch |
| 6.2.4 | Universitäten und Forschungseinrichtungen Die Stadt kooperiert mit Institutionen, um Forschung und Ausbildung auf den Gebieten Energie, Klimaschutz und Mobilität zu initiieren und zu fördern. | Ernst Abbe Hochschule: Interdisziplinärer Studiengang für Nachhaltigkeit, Sozial- und Ingenieurwissenschaften: Untersuchung des Papierverbrauchs | 2014 / 2015 | FD SE | Abschlussbericht erstellt |

Umsetzung Energiepolitisches Arbeitsprogramm der Stadt Jena für die Jahre 2014 und 2015

| eea-Bereich | Allgemeine Maßnahmenbeschreibung nach zentralem eea-Katalog vorgegeben | geplantes Projekt / Maßnahme in Jena | Laufzeit | Zuständigkeit | Umsetzungsstand 31.12.2015 |
|---|---|---|------------------------------|-----------------------|---|
| 6.3 Kommunikation und Kooperation mit Wirtschaft, Gewerbe, Industrie | | | | | |
| 6.3.1 | Energieeffizienzprogramme in und mit Wirtschaft, Gewerbe, Industrie, Dienstleistung Die Stadt initiiert, unterstützt oder beteiligt sich an energie-, klima- oder umweltbezogenen kooperativen Projekten mit der lokalen Wirtschaft, auch auf der regionalen Ebene. | Präsentation der Stadt Jena auf Messen | 2014-2015 | FB SE/SP | ist erfolgt und wird ab 2016 weitergeführt |
| | | Aufbau eines Unternehmensnetzwerkes im Bereich Energieeffizienz | 2014 ff. | FB SE/SP | nicht erfolgt |
| 6.3.2 | Professionelle Investoren und Hausbesitzer Die Stadt motiviert private Investoren und Bauherren, Projekte im Einklang mit der lokalen Energie- und Klimaschutzpolitik zu planen, z.B. durch freiwillige Vereinbarungen zu den höchsten Baustandards, Energieeffizienz und Bewusstseinsbildung bei den Mietern. | Jenaer Energiegespräche | 2014 | SWEJ / FB SE/SP | je vier Veranstaltungen in 2014 und 2015 durchgeführt, Fortführung des Veranstaltungsformates auch 2016 |
| 6.3.3 | Lokale, nachhaltige Wirtschaftsentwicklung Im Sinne einer innovativen Energie- und Klimaschutzpolitik unterstützt die Stadt die Ansiedlung von z.B.: Cleantech ("grüne Technologien"), Umweltfreundliche Gewerbebezonen, Anziehung "grüner Firmen", Umweltfreundliche Tourismusprojekte, Ökologische Freizeitangebote. Die Stadt betreibt hierzu ein gezieltes Standortmarketing. | Erarbeitung eines Konzeptes einschl. Pilotprojekt für nachhaltige Gewerbegebiete | 2014-2015 | FB SE/SP | nicht erfolgt |
| 6.4 Kommunikation und Kooperation mit Einwohnern und lokalen Multiplikatoren | | | | | |
| 6.4.1 | Arbeitsgruppen, Partizipation Die Stadt involviert die Bürger in Entscheidungsprozesse und bildet Arbeitsgruppen, die Projekte initiieren, begleiten und durchführen. | Initiierung und Umsetzung von Agendaprojekten | 2014-2015 | FB SE/SP | in Umsetzung Aktion faire Fußbälle im Jahr der WM an Schulen u. Kitas |
| 6.4.2 | Konsumenten, Mieter Die Stadt ermöglicht und unterstützt nachhaltige Lebensstandards der Einwohner | Kampagne „1.000 für 1.000“ (1000 Euro für 1000 Maßnahmen) | 2015 | Dez. III | noch nicht erfolgt |
| | | Energiesparendstes Studentenwohnheim | 2014 | FB SE/SP | In Wintersemester 2016 / 2017 verschoben |
| | | Fortführung Stromsparcheck | 2014-2015 | Stadt, SWEJ & Caritas | 2015 umgesetzt, Fortsetzung des Projektes auf Bundesebene gesichert; SWEJ gewähren finanzielle Unterstützung (ca. 6.500 €), jenawohnen Mietspende, JNV 4 Monatskarten |
| | | Tag der Stadtentwicklung mit Motto Energieeffizienz und Veranstaltungen und Vorstellung besonders energieeffizienter privater Gebäude | 2015 | FB SE/SP | umgesetzt mit verändertem Konzept |
| | | „Beispiel Stuttgart 21: Energiewende vor-Ort, Stadtwerke Energiedialog mit den Bürgern, Energie & Sonne | 01.03.15-30.06.15 Phase 1 | SWEJ | Phase 1, umgesetzt Projekt wird von den SWEJ nicht weiter verfolgt |

Umsetzung Energiepolitisches Arbeitsprogramm der Stadt Jena für die Jahre 2014 und 2015

| eea-Bereich | Allgemeine Maßnahmenbeschreibung nach zentralem eea-Katalog vorgegeben | geplantes Projekt / Maßnahme in Jena | Laufzeit | Zuständigkeit | Umsetzungsstand 31.12.2015 |
|---|---|--|-------------|---------------|---|
| 6.4.3 | Schulen, Kindergärten Die Stadt arbeitet mit Schulen und Kindergärten zusammen, um Energieprojekte und Energiesparwochen in Schulen und Kindergärten durchzuführen. | Visualisieren der Energieverbräuche und Energieeinsparungen in Schulen und Kitas | 2015 | FB SE/SP | bleibt in Planung, ist Maßnahme des KSK |
| | | Verantwortlichkeiten für Energie-Nutzerverhalten in Schulen und Kitas festlegen | 2016 | FB SE/SP | bleibt in Planung |
| | | Pilotprojekt der SWEJ: Schulenergietag | 2014-2015 | SWEJ | 2014 in Kaleidoskopschule durchgeführt 2015 wegen zu hohem Aufwand und zu geringem Nutzen nicht weiter verfolgt |
| 6.5 Unterstützung privater Aktivitäten | | | | | |
| 6.5.1 | Beratungsstelle Energie, Mobilität, Ökologie Die Stadt unterhält oder unterstützt eine Energie-, Bauökologie- und Mobilitätsberatungsstelle, um Hausbesitzer, Architekten und Planer in Energiefragen und der lokalen Energie- und Klimaschutzpolitik zu beraten. | Energie- und Mobilitätsberatung optimieren, Zusammenführen der „4 Säulen“: Stadtwerke, Verbraucherzentrale, Stromsparcheck, Bauherrenberatung der Stadt, bessere Abstimmung, zielgruppenspezifischer, Dokumentation der Beratungen | 2014 - 2015 | FB SE/SP | erste Schritte der Netzwerkbildung umgesetzt, regelmäßige Abstimmungen und gemeinsame Umsetzung von Projekten |
| | | Energiecheck: Gebäudediagnostik, Vor-Ort-Initialberatung, Heizungscheck, Thermografie, Blower-Door-Messungen | ab 2015 | SWEJ | wird umgesetzt |
| | | Umsetzung Konzept "Energieberatung für Mieter in Jenawohnen" | ab 2014 | SWEJ | umgesetzt, Ist in die allgemeine Energieberatung eingeflossen: Stromsparcheck, Hausmeisterschulung, Verlinkung Jenawohnen-SWEJ |
| 6.5.3 | Finanzielle Förderung Die Stadt fördert vorbildliche Energie- und Klimaschutz-Vorhaben von Privathaushalten und Gewerbe in der Stadt. | Finanzierung von Maßnahmen | 2014 - 2015 | SWEJ | wird umgesetzt |

Legende:

| | | | |
|----------|---|--------|---------------------------------|
| Dez. I | Dezernat Zentraler Service | KIJ | Kommunale Immobilien |
| Dez. II | Dezernat Finanzen, Sicherheit & Bürgerservice | KSJ | Kommunalservice Jena |
| Dez. III | Dezernat Stadtentwicklung & Umwelt | KMJ | JenaKultur |
| FB | Fachbereich Stadtentwicklung / Stadtplanung | SWEJ | Stadtwerke Energie Jena-Pößneck |
| SE/SP | | | |
| FD SU | Fachdienst Stadtumbau | JNV | Jenaer Nahverkehr |
| FD US | Fachdienst Umweltschutz | LA21 | Lokale Agenda 21 |
| FD BO | Fachdienst Bauordnung | T. VP | Team Verkehrsplanung |
| FD Per | Fachdienst Personal | T. Geo | Team Geoinformation |
| FD KO | Fachdienst Kommunale Ordnung | | |
| FD VO | Fachdienst Verkehrsorganisation | | |

Anhang 2: EPAP 2016-2017

Energiepolitisches Arbeitsprogramm der Stadt Jena 2016-2017

| eea-Bereich | Allgemeine Maßnahmenbeschreibung nach zentralem eea-Katalog vorgegeben | geplantes Projekt / Maßnahme in Jena | Pr | Laufzeit | Zuständigkeit | Sachstand |
|---|---|---|----|--------------|---------------|---|
| 1 Handlungsfeld Entwicklungsplanung/ Raumordnung | | | | | | |
| 1.1 Konzepte, Strategien | | | | | | |
| Bestandsaufnahme, Ziele, Bilanzen, Energie-, Verkehrsplanung, Aktivitätenprogramm | | | | | | |
| 1.1.3 | Bilanz, Indikatorensysteme Die Stadt führt regelmäßig (alle 2-5 Jahre) eine Situationsanalyse für die Bereiche Energie und Klima für die gesamte Stadt durch inkl. Aussagen zur Mobilität. | jährliches Monitoring zum Erfüllungsstand des Leitbildes und Umsetzung des Energiekonzeptes, 2-jährig mit Öffentlichkeitsarbeit | 1 | 2016-2017 | Dez. III | in Umsetzung |
| 1.1.4 | Evaluation von Klimawandeleffekten Die Stadt schätzt die Folgen des Klimawandels unter Beachtung der Sensibilität des Stadtgebietes ab und handelt dementsprechend. | Projekt Stadt- und Straßenbäume im Klimawandel | 1 | 07/2014-2016 | Dez. III | in Umsetzung Beschluss 2016 geplant |
| 1.1.5 | Abfallkonzept Die Stadt erstellt Konzepte / Strategien / Untersuchungen um eine lokale Strategie zur Reduktion und (energetischen) Nutzung von Abfall zu erlassen. Die Strategie zielt auf die Rückgewinnung wiederverwertbarer Materialien, die Erhöhung der Abfalltrennung und die Senkung von Energieverbrauch und CO2-Emissionen bei der Abfalleinsammlung. Das Gebührensystem spiegelt das Verursacherprinzip wieder und fördert damit Abfallrecycling und -weiterverwendung. | Erstellung eines Abfallwirtschaftskonzeptes | 1 | 2016 | Dez. III, KSJ | Planung Erstellung auf Grundlage der Hausmüllanalyse |
| 1.2 Kommunale Entwicklungsplanung | | | | | | |
| Klima- und energierelevante Planungssysteme | | | | | | |
| 1.2.1 | Kommunale Energieplanung Die Stadt verfügt über eine Energieplanung, basierend auf einem Klimaschutz- und Energiekonzept, mit konkretisierenden Aussagen und Strategien. Die Energieplanung wird von einem Aktivitätenprogramm mit Strategien und Zwischenzielen begleitet und die Umsetzung wird evaluiert. | Forschungsprojekt „Energie- und Wärmekonzept für Jena bis 2050“ | 1 | 2016 ff. | SWEJ | Abschlussbericht erfolgt in 2016, schrittweise Umsetzung nach Projektabschluss |
| 1.2.2 | Mobilitäts- und Verkehrsplanung Die Kommune verfügt über eine Verkehrsplanung mit dem Ziel einer Reduktion des motorisierten Individualverkehrs, die konkrete Aussagen und Strategien zur Reduktion von motorisiertem Individualverkehr, Förderung von Fuß- und Radwegen und Förderung / Ausbau des ÖPNV sowie kombinierter Mobilität enthält. | Umsetzung Nahverkehrsplan Jena 2013-2018 | 1 | 2013-2018 | Dez. III, JNV | in Umsetzung kurzfristige Maßnahmen weitestgehend erfüllt, langfristige Planungen in Vorbereitung |
| | | Mobilitätskonzept 2030 Leitlinien | 1 | 2015 ff. | Dez. III | in Umsetzung 2016: Beratung der abgestimmten Leitlinien Mobilität in den Gremien u. Beschluss durch STR |
| | | Mobilitätskonzept 2030 Teilprojekt Fußverkehrskonzept | 1 | 2016-2017 | | Planung |

Energiepolitisches Arbeitsprogramm der Stadt Jena 2016-2017

| eea-Bereich | Allgemeine Maßnahmenbeschreibung nach zentralem eea-Katalog vorgegeben | geplantes Projekt / Maßnahme in Jena | Pr | Laufzeit | Zuständigkeit | Sachstand |
|--|--|--|----|---------------|--|---|
| 1.3 Verpflichtung von Grundstückseigentümern | | | | | | |
| Bauordnungen, Raumordnungsplan, Flächennutzungsplanung, Bebauungsplanung, Sondernutzungen, Bauverträge | | | | | | |
| 1.3.1 | Grundstückseigentümerverbindliche Instrumente Die Bauvorschriften für Grundstückseigentümer reflektieren die Strategien der Stadt in Bezug auf Energiesparen, Energieeffizienz und Klimaschutz. | Aktualisierung des Baulandkatasters | 1 | 2016 | Dez. III | in Umsetzung |
| | | Wohngebiet „Neues Wohnen in Jena Zwätzen“ - Entwicklung eines Wohngebietes des 21. Jahrhunderts | 1 | 2016 ff. | Dez. III | Planung 2016: Erstellung B-Plan-Entwurf und Auslegung 2017: erste Erschließungsarbeiten |
| 1.3.2 | Innovative, nachhaltige städtische und ländliche Entwicklung Energie- und klimaschutzrelevante Gesichtspunkte und der Einsatz von erneuerbaren Energien spielen bei der Ausschreibung von städtebaulichen bzw. architektonischen Projekten resp. Wettbewerben oder beim Verkauf von stadteigenen Flächen oder der längerfristigen Verpachtung eine wichtige Rolle. | Umsetzung der „Initiative energetischer Stadtumbau 2025“ (Initiative des Landes) JenKISS (Jenaer Kommunale Integrierte Stadtentwicklungsstrategie) | | | | |
| | | HF 1: „Attraktive Innenstadt“ - Projekt Engelplatz | 1 | 2015-2017 | Dez. III & KIJ & jena-kultur | Planung |
| | | HF 1: „Attraktive Innenstadt“ - Projekt Areal Bachstraße Entwickl. nach Wegzug UKJ | 2 | 2016 ff. | Dez. III & UKJ & SWEJ | Start/Planung |
| | | HF 1: „Attraktive Innenstadt“ - Projekt Inselplatz Innovatives Quartierskonzept Inselplatz („Smart Campus“) | 1 | 2015-2020 | Dez. III & KIJ & Land Thüringen & SWEJ | Start/Beschluss/Planung |
| | | HF 1: „Attraktive Innenstadt“ - Projekt Stadtmitte, Eichplatz | 2 | 2016-2020 ff. | Dez. III | Start/Beschluss/Planung |
| | | HF 2: „Energieeffiziente u. lebenswerte Stadtteile“ - Projekt Fernwärmeausbau Zwätzen | 1 | 2016-2019 | Dez. III & SWEJ | Start/Beschluss/Planung |
| | | HF 2: „Energieeffiziente u. lebenswerte Stadtteile“ - Projekt Umfeld Westbahnhof | 2 | 2016-2020 | Dez. III | in Planung |
| 1.4 Baugenehmigung, Baukontrolle | | | | | | |
| 1.4.2 | Beratung zu Energie und Klimaschutz im Bauverfahren Die Baugenehmigungs- und Kontrollverfahren werden in einem frühen Stadium des Bauverfahrens für flankierende Maßnahmen zur Förderung von Energieeffizienz und Klimathemen verwendet. | Bauherrenmappe für die Impulsregion Thüringen (Erfurt, Weimar, Weimarer Land, Jena) | 1 | 2016-2017 | Dez. III | in Planung |

Energiepolitisches Arbeitsprogramm der Stadt Jena 2016-2017

| eea- Be- reich | Allgemeine Maßnahmenbeschreibung nach zentralem eea-Katalog vorgegeben | geplantes Projekt / Maßnahme in Jena | Pr | Laufzeit | Zuständig- keit | Sachstand |
|--|---|---|----|-----------|--|---|
| 2 Handlungsfeld Kommunale Gebäude und Anlagen | | | | | | |
| 2.1 Energie- und Wassermanagement | | | | | | |
| 2.1.2 | Bestandsaufnahme, Analyse Die Stadt führt eine energietechnische Bestandsaufnahme aller relevanten stadteigenen Gebäude und Anlagen, z.B. mit dem Gebäudeenergieausweis, durch. | Abschluss des Projektes Zählerzuordnung zur Erstellung bzw. Aktualisierung der Gebäudeenergieausweise | 1 | 2016 | KIJ | in Umsetzung |
| 2.1.3 | Controlling, Betriebsoptimierung Durchführung eines Controllings der Energie- (Strom Wärme) und Wasserverbräuche für alle kommunalen Gebäude, Anlagen | gesonderte Ausweisung der Energiedaten im Rahmen des Monitorings (siehe 1.1.3) und des internen Audits | 1 | 2016-2017 | Dez III | in Umsetzung |
| | | Vergabe partieller Zugriffsrechte auf die Spartacus-Software für JenaKultur | 2 | 2016-2017 | JenaKultur | Planung |
| | | Erfassung der monatlichen Energieverbräuche und des Jahresenergieverbrauches bei KSJ und jenarbeit | 1 | 2016-2017 | KSJ + KIJ (für jenarbeit und jenakultur) | in Umsetzung |
| 2.1.4 | Sanierungskonzept Auf Basis der Bestandsaufnahmen Erstellung einer mittel- und längerfristigen Sanierungsplanung für alle Objekte mit Einsparungspotenzial (gem. 2.1.1 und 2.1.2). | Aktualisierung Wirtschaftsplan 2014-2018 mit allen Sanierungsvorhaben und Neubauten | 1 | 2016-2017 | KIJ | in Umsetzung |
| 2.1.5 | Beispielhafter Neubau / beispielhafte Sanierung Die Stadt / Gemeinde hat vorbildliche energetische Standards (hohe Energieeffizienz, geringe CO2-Emissionen) beim Neubau oder der Sanierung von einem oder mehreren stadteigenen Gebäuden beispielhaft umgesetzt. Die Umsetzung orientiert sich an den strategischen Zielen und dem vereinbarten Absenkepfad. | Abschluss der Sanierung des Ernst-Abbe-Gymnasiums (letzte Schule mit „DDR-Standard“) | 1 | 2016 | KIJ | in Umsetzung Fassadendämmung, Wärmepumpe, Lüftung mit Wärmerückgewinnung |
| | | energetische Sanierung Triefnitzschule | 1 | 2016-2018 | KIJ | Planung ist Bestandteil des EFRE-Antrages |
| | | Neubau Gemeinschaftsschule Wenigenjena | | 2016-2019 | KIJ | Planung PV-Anlage 54 kWp, BHKW; Wärmepumpe |
| 2.2 Zielwerte für Energie, Effizienz und Klimawirkung | | | | | | |
| 2.2.1 | Erneuerbare Energie Wärme Deckung des Wärmebedarfs der kommunalen Bauten aus erneuerbaren Energiequellen: Solar, Biomasse, Umweltwärme, Geothermie etc. | Solarthermie für neue Gemeinschaftsunterkünfte in Hugo-Schrade-Str. | 1 | 2016 | KIJ | Planung |
| 2.2.2 | Erneuerbare Energie Elektrizität Anteil erneuerbarer Energien am Elektrizitätsverbrauch der Stadt-/Gemeindeobjekte: Wind, Fotovoltaik, Kleinwasserkraft, Biomasse, -gas, auch Einkauf Ökostrom etc. | Der Ökostrom-Bezug der Stadt von 100% EE für die Stadtverwaltung, die Straßenbeleuchtung, Lichtsignalanlagen, die Bädergesellschaft, jenawasser und JNV sollte auch nach 2016 erfolgen, Prüfung der optionalen Verlängerung bis Ende 2017 | 1 | 2016-2017 | KIJ für alle Eigenbetriebe, SWJ | Planung |

Energiepolitisches Arbeitsprogramm der Stadt Jena 2016-2017

| eea-Bereich | Allgemeine Maßnahmenbeschreibung nach zentralem eea-Katalog vorgegeben | geplantes Projekt / Maßnahme in Jena | Pr | Laufzeit | Zuständigkeit | Sachstand |
|--|---|--|----|----------------|------------------------------|--------------|
| 2.2.3 | Energieeffizienz Wärme Die Stadt / Gemeinde erhöht die Energieeffizienz für das Heizen und Kühlen der stadt- / gemeindeeigenen Gebäude und wertet die Energieeffizienz anhand der Energiekennzahlen für Heizung, Warmwasser sowie Kühlung für verschiedene Gebäudetypen aus. | Auswertung soll durch eea-Berechnungstools erfolgen | 1 | 2016-2017 | KIJ | in Umsetzung |
| 2.2.4 | Energieeffizienz Elektrizität Die Stadt erhöht die Energieeffizienz bezüglich des Elektrizitätsverbrauchs für stadteneigene Gebäude und wertet die Energieeffizienz anhand der Energiekennzahlen Elektrizität für verschiedene Gebäudetypen aus. | Prüfung zur Umstellung der Innenbeleuchtung auf LED-Technik | 1 | 2016-2017 | KIJ/KSJ/jenarbeit/jenakultur | in Umsetzung |
| 2.2.5 | CO2- und Treibhausgasemissionen Die Stadt reduziert die CO2- und Treibhausgasemissionen, welche durch den Betrieb der stadteneigenen Gebäude verursacht werden. Die Stadt wertet die Realisierung des Absenkpades für CO2- / Treibhausgasemissionen von stadteneigenen Gebäuden anhand von Emissionsfaktoren (mit Primärenergiefaktoren) für verschiedene Gebäudetypen aus. | Auswertung der CO2-Emissionen für kommunale Gebäude im Rhythmus des Monitoring, 2-jährig Umrechnung aus Energieverbrauchsdaten jährlich | 2 | 2016-2017 | Dez. III | in Umsetzung |
| 2.3 Besondere Maßnahmen | | | | | | |
| 2.3.1 | Öffentliche Beleuchtung Die Stadt erhöht die Energieeffizienz der Straßenbeleuchtung und wertet diese anhand von Energiekennzahlen aus. Die Verwendung energieeffizienter Technologien wird berücksichtigt. | weiterer Ausbau der LED-Technik Umstellung der Straßenbeleuchtung auf LED bis Ende 2017 | 1 | 2016-2017 | KSJ | in Umsetzung |
| | | Erfassung der jährlichen Energieverbräuche für die Straßenbeleuchtung insgesamt und in Abhängigkeit der Lichtpunkte | 1 | 2016 ff. | KSJ | in Umsetzung |
| 3 Handlungsfeld Versorgung / Entsorgung | | | | | | |
| 3.1 Unternehmensstrategie, Versorgungsstrategie | | | | | | |
| 3.1.1 | Unternehmensstrategie der Energieversorger Die Stadt sorgt im Rahmen von Verträgen, Kooperationen und Mitbestimmungsrechten bei den Stadtwerken dafür, dass die Versorger Strategien für höhere Energieeffizienz, die vermehrte Nutzung von erneuerbaren Energien und Klimaschutz sowie optimale Netzregulation für dezentralen Verbrauch / Produktion (Smart Grid) definieren. | Lieferung von 100% Ökostrom an alle Kunden ohne Preiserhöhung | 1 | seit Juli 2013 | SWEJ | in Umsetzung |
| | | Beteiligung an EE-Projekten weiter ausbauen | 2 | laufend | SWEJ | in Umsetzung |
| | | Beteiligung an den Planungen eines Pumpspeicherkraftwerkes | 2 | 2012-2016 | SWEJ | in Umsetzung |
| | | Erwerb von bis zu 5 % Anteilen durch die Genossenschaft BürgerEnergie Jena e. G. an den SWEJ | 1 | ab April 2014 | BürgerEnergie Jena e. G. | Planung |
| | | Entwicklung eines innovativen Energiekonzeptes für die Inselplatzbebauung durch die SWEJ | 1 | 2016 ff. | SWEJ | Planung |

Energiepolitisches Arbeitsprogramm der Stadt Jena 2016-2017

| eea-Bereich | Allgemeine Maßnahmenbeschreibung nach zentralem eea-Katalog vorgegeben | geplantes Projekt / Maßnahme in Jena | Pr | Laufzeit | Zuständigkeit | Sachstand |
|---|--|---|----|------------------------------------|-------------------|----------------------|
| 3.2 Produkte, Tarife, Kundeninformation | | | | | | |
| 3.2.1 | Produktpalette und Serviceangebot Angebot an Dienstleistungen im Bereich Energieeffizienz und Förderung erneuerbarer Energieträger | Förderprogramm Jena Klimaplus Energiecheck: Gebäuediagnostik, Vor-Ort-Initialberatung, Heizungsscheck, Thermografie, Blower-Door-Messungen | 1 | 05/ 2015-2016 optional bis 2017 | SWEJ | in Umsetzung |
| 3.3 Lokale Energieproduktion auf dem Stadtgebiet | | | | | | |
| 3.3.2 | Wärme und Kälte aus erneuerbaren Energiequellen auf dem Stadtgebiet Das Potenzial von erneuerbaren Energiequellen für Raumwärme, Warmwasser und Kälteproduktion wird ausgeschöpft. | Prüfung wirtschaftlicher Betrieb größerer Solarthermie-Anlagen | 2 | 2016 ff. | SWEJ | begonnen |
| 3.3.4 | Kraft-Wärme-Kopplung und Abwärme / Kälte aus Kraftwerken zur Wärme- und Stromproduktion auf dem Stadt- / Gemeindegebiet Das Potenzial wärmegeführter KWK-Anlagen wird ausgeschöpft, auch unter Berücksichtigung der Abwärmenutzung. Bei Kraftwerken zur Wärme und Stromproduktion wird ein möglichst hoher Brennstoffausnutzungsgrad erreicht. | Mini-BHKW in Gemeinschaftsunterkunft Westsportplatz | 1 | 2016 | KIJ | Planung |
| | | Mini-BHKW in Gemeinschaftsunterkunft Theobald-Renner-Str. | 1 | 2016 | KIJ | Planung |
| | | Fernwärmeausbau Zwätzen, Gebiet umfasst Mönchenberge, Altes Gut, Juri-Gagarin-Str., Teilgebiet Drösel + Neues Wohnen in Zwätzen | 1 | 2016 ff. | SWEJ | Planung |
| 3.4 Energieeffizienz Wasserversorgung | | | | | | |
| 3.4.1 | Analyse und Bestandsaufnahme Energieeffizienz der Wasserversorgung Es besteht eine hohe Energieeffizienz der Wasserversorgungsanlage/n für die die Stadt zuständig ist. Die Beurteilung erfolgt anhand des Energieverbrauchs in kWh im Vergleich zu der abgegebenen Wassermenge in m³. | Einführung des Energiemanagementsystems nach DIN EN ISO 50001 | 2 | 2016 | SWEJ / JenaWasser | in Umsetzung |
| 3.5 Energieeffizienz Abwasserreinigung | | | | | | |
| 3.5.2 | Externe Abwärmenutzung Stand der externen Abwärmenutzung aus Abwassersammelkanälen und/oder der Abwasserreinigungsanlage(n) | Prüfung auf Verwertbarkeit der im Ablauf der Zentralkläranlage Jena enthaltenen Wärmemengen | 2 | 2016 ff. | SWEJ | begonnen |
| 3.5.3 | Klärgasnutzung Das Potenzial der Nutzung des Klärschlammes für Energieproduktion durch anaerobe Vergärung wird ausgeschöpft | Sicherung der stabilen Eigenversorgung der Kläranlage Jena / Erweiterung Faulgasspeicherkapazität | 1 | 2016-2017 | JenaWasser / SWEJ | Planung |
| 3.6 Energie aus Abfall | | | | | | |
| 3.6.2 | Energetische Nutzung von Bioabfällen Das energetische Potenzial des auf Stadtgebiet anfallenden Bioabfalls in Verbrennungsanlagen oder in Vergärungsanlagen oder zur Produktion von Biodiesel / Biomethan für Wärme und Transport wird ausgeschöpft. | Prüfung Abfallbiogasanlage zur energetischen Nutzung von Bioabfällen (ca. 12.000 t/a) (Befassung KSJ-Werkausschuss mit den Ergebnissen) | 1 | 2016-2017 | KSJ Dez. III | noch nicht gestartet |

Energiepolitisches Arbeitsprogramm der Stadt Jena 2016-2017

| eea- Be- reich | Allgemeine Maßnahmenbeschreibung nach zentralem eea-Katalog vorgegeben | geplantes Projekt / Maßnahme in Jena | Pr | Laufzeit | Zuständig- keit | Sachstand |
|---|---|--|----|-----------|--------------------------|-------------------------|
| 4 Handlungsfeld Mobilität | | | | | | |
| 4.1 Mobilität in der Verwaltung | | | | | | |
| 4.1.1 | Unterstützung bewusster Mobilität in der Verwaltung Die Stadt fördert intelligentes und nachhaltiges Mobilitätsverhalten bei ihren Mitarbeitern. | Anschaffung von 2 Pedelecs | 1 | 2016-2017 | KSJ | Planung |
| 4.1.2 | kommunale Fahrzeuge Die Stadt achtet auf effizienten Fahrzeugeinsatz und Treibstoffverbrauch bei ihren eigenen Fahrzeugen. | Anschaffung von 2 Elektrofahrzeugen | 1 | 2016-2017 | KSJ | z.Zt. in Ausschreibung |
| | | Erstellung Elektromobilitätskonzept für KSJ | 1 | 2016 | KSJ | umgesetzt |
| | | Eco-Drive Schulung für Selbstfahrer (Vielfahrer, Gelegenheitsfahrer) | 1 | 2016-2017 | Dez. I KSJ | Planung |
| 4.2 Verkehrsberuhigung, Parken | | | | | | |
| 4.2.1 | Parkraumbewirtschaftung Es besteht ein Parkraummanagement für alle öffentlichen Parkplätze, auch außerhalb des Zentrums | Einführung eines Parkleitsystems | 1 | 2016-2017 | KSJ | Planung |
| | | Errichtung von vier weiteren Elektro-Ladesäulen | 1 | 2016 ff. | SWEJ & KSJ | Planung |
| | | Einführung kostenloses Parken für Elektrofahrzeuge | 1 | 2016-2017 | KSJ | in Umsetzung |
| 4.2.2 | Hauptachsen Sicherstellung eines flüssigen Verkehrs auf Hauptachsen auf niedrigem Geschwindigkeitsniveau. Dies wird über Gestaltung, Organisation, Signalisierung etc. erreicht und im Sinne einer siedlungsorientierten und nicht verkehrsorientierten Bewirtschaftung ausgestaltet. | Ausbau Angerknoten | 2 | 2016-2017 | KSJ | Start/Beschluss/Planung |
| 4.2.4 | Städtische Versorgungssysteme Die Stadt / Gemeinde sorgt für ein energieeffizientes und klimaschutzorientiertes Logistiksystem | Ausbau Direktvermarktung (grüne Märkte)aus ökologische Landwirtschaft auch in den Stadtteilen | 2 | 2017-2018 | Dez. III / jenakultur | noch nicht umgesetzt |
| 4.3 Nicht motorisierte Mobilität | | | | | | |
| 4.3.1 | Fußwegnetz, Beschilderung Die Stadt / Gemeinde richtet ein attraktives Fußwegenetz im gesamten Stadtgebiet ein. | Neugestaltung Freiraum mit Verbesserung der Wegeverbindung und Aufenthaltsqualität Stadtrodaer Str./ von Allende-Platz bis R.-Breitscheid-Str. | 1 | 2016 ff. | Dez. III | Start/Beschluss/Planung |
| | | Lückenschluss Gehwege Isserstedt Hauptstraße (östlich); Grietgasse; Fritz-Ritter-Straße | 1 | 2016-2017 | KSJ | Start/Beschluss/Planung |
| | | Bordabsenkungsprogramm (Verbesserung der Wegebeziehungen und der Barrierefreiheit) | 2 | 2016-2017 | KSJ | Start/Beschluss/Planung |

Energiepolitisches Arbeitsprogramm der Stadt Jena 2016-2017

| eea-Bereich | Allgemeine Maßnahmenbeschreibung nach zentralem eea-Katalog vorgegeben | geplantes Projekt / Maßnahme in Jena | Pr | Laufzeit | Zuständigkeit | Sachstand |
|---------------------------------|--|--|----|-----------|------------------|-------------------------|
| 4.3.2 | Radwegnetz, Beschilderung Die Stadt richtet ein attraktives Radwegenetz im gesamten Stadtgebiet ein. | Teilnahme am NRVP-Projekt „Radverkehr in Fußgängerzonen“ (mit der AGFK Thüringen) | 1 | 2016 ff. | Dez. III | in Umsetzung |
| | | Verbesserung der Rad-Gehwegverbindung vom „Obitunnel“ (Bahnquerung) zur Camburger Straße | 1 | 2017 | KSJ | Planung |
| | | Radwegverbindung Kahlaische Straße (Bahnbrücke bis Hermann-Löns-Straße/ Kornblumenweg | 1 | 2016 ff. | KSJ | Start/Beschluss/Planung |
| | | Barrierefreier Umbau Querung Knebelstraße, Trennung der Rad- u. Fußwegefurt | 1 | 2016 | KSJ | Start/Beschluss/Planung |
| | | Ersatzneubau Brücke Lobeda-Ost/ Lobeda-West mit Neuanlage Rad- und Fußverkehrsanlagen | 2 | 2017 ff. | KSJ | Planung |
| | | Umfahrung Haltestelle Felsenkeller | 2 | 2017 ff. | KSJ | Planung |
| 4.3.3 | Fahrrad-Abstellanlagen Die Stadt stellt genügend, sichere, einfach zugängliche und attraktive (ggf. überdachte) Abstellanlagen für Fahrräder zur Verfügung, insbesondere bei wichtigen Fahrradzielpunkten und Umsteigeknoten. | Überdachte Abstellanlagen am Paradiesbahnhof, Anzahl der Stellplätze wird erhöht | 1 | 2016 | KSJ | in Umsetzung |
| | | Erweiterung der Kapazitäten der Abstellanlagen im Innenstadtbereich | 1 | 2016 ff. | KSJ | in Umsetzung |
| 4.4 Öffentlicher Verkehr | | | | | | |
| 4.4.1 | Qualität des ÖPNV-Angebots Die Stadt stellt eine hohe Qualität des öffentlichen Verkehrs sicher und setzt sich für eine ständige Verbesserung ein. | Barrierefreier Ausbau der Bushaltestellen | | 2016-2017 | KSJ | Start/Beschluss/Planung |
| | | Pilotprojekt E-Mobilität: Einführung von E-Bussen | 1 | 2017 | JNV | Start/Beschluss/Planung |
| | | Anschaffung von 20 Bussen mit EURO-6-Norm | 1 | 2014-2020 | JNV | in Umsetzung |
| | | Vorplanung und Planfeststellung Projekt „Verlängerung Straßenbahn Jena-Nord“ | 1 | 2016-2017 | Dez. III | in Umsetzung |
| 4.4.2 | Vortritt ÖPNV Die Stadt stellt eine Bevorzugung des ÖPNV durch Vortrittsregelungen, Signalsteuerung durch den ÖPNV, eigene Fahrspuren sowie einen wirkungsvollen Vollzug dieser Maßnahmen sicher. | Neubau einer Bahnsicherungsanlage im Bereich Felsenkeller | 1 | 2017 | JNV | Start/Beschluss/Planung |
| 4.4.3 | Kombinierte Mobilität Angebot und Förderung von Kombi-Angeboten. Eine Bedarfsermittlung wird durchgeführt. Die Preissetzung sollte multimodalen Transport begünstigen. | Vorbereitung Pilotprojekte Park&Ride (1) Theobald-Renner-Str. (2) Bahnhof Göschwitz/ (3) Planfeststellung im Rahmen des Straßenbahnneubaus in Jena Nord | 1 | 2017 ff. | KSJ, Dez. III | Planung |
| 4.5 Mobilitätsmarketing | | | | | | |
| 4.5.1 | Mobilitätsmarketing in der Kommune Die Stadt stellt eine aktive und regelmäßige Öffentlichkeitsarbeit und Marketing für effiziente und schonende Mobilität sicher. Alle Aktivitäten sind Bestandteile eines detaillierten Kommunikationskonzepts (siehe 6.1.1) | Regelmäßige Durchführung von Radtagen, Förderung von Pedelec und E-Bike | 1 | 2016-2017 | Dez. III | in Umsetzung |
| | | Werbung Kombiticket: Veranstaltungen / ÖPNV | 1 | 2016 ff. | JNV | Planung/in Umsetzung |

Energiepolitisches Arbeitsprogramm der Stadt Jena 2016-2017

| eea-Bereich | Allgemeine Maßnahmenbeschreibung nach zentralem eea-Katalog vorgegeben | geplantes Projekt / Maßnahme in Jena | Pr | Laufzeit | Zuständigkeit | Sachstand |
|---|---|---|----|-----------------|---------------|--------------|
| 4.5.2 | Beispielhafte Mobilitätsstandards Die Stadt erreicht herausragende Mobilitätsstandards und belegt dies durch Indikatoren: | Kontrolle zur Umsetzung der Leitbildzielvorgaben bzgl. der Verkehrsanteile (ÖPNV, Rad, Fußgänger, MIV) durch SrV-Erhebung und der jährlichen Erhebung von Indikatoren | 2 | 2016 ff. | Dez. III | in Umsetzung |
| 5 Handlungsfeld Interne Organisation | | | | | | |
| 5.1 Interne Strukturen | | | | | | |
| 5.1.1 | Personalressourcen, Organisation Die Stadt stellt die notwendigen Personalressourcen für Energie- und Klimaschutz in der lokalen Verwaltung sicher inkl. Ressourcen für Mobilitätsmanagement. Zuständigkeiten sind festgelegt und definiert. | Einstellung eines Klimaschutzmanagers (vorbehaltlich einer Förderung) | 1 | 08/2016-07/2019 | Dez. III | in Umsetzung |
| 5.2 Interne Prozesse | | | | | | |
| 5.2.1 | Einbezug des Personals (der Verwaltungsmitarbeiter) Die Stadt setzt zusammen mit dem Personal jährliche energie- und klimabezogene Ziele und Vereinbarungen fest, um eine hohe Personalbeteiligung bei der Umsetzung von Energie- und Klimaaktivitäten im Rahmen eines koordinierten, kontinuierlichen Verbesserungsprozesses zu erreichen. | Einführung von Energiebeauftragten in den Fachdiensten | 1 | 2016-2017 | Dez. I | Planung |
| 5.2.3 | Weiterbildung Die Stadt fördert und fordert eine energierelevante, zielgruppenspezifische (Politik, Verwaltung, Direktoren, Abteilungsleiter, Hausmeister) Weiterbildung für alle Angestellten. Die Stadt ermöglicht Aktivitäten für die Bewusstseinsbildung zu Energieeffizienz und Klimaschutzthemen. | regelmäßige Bekanntmachung zum Thema Energieeinsparungen im Arbeitsalltag | 1 | 2016-17 | Dez. I | in Umsetzung |
| | | Einbindung der Energieberatung in die jährlichen Brand- und Arbeitsschutzbelehrungen | 1 | 2016-2017 | Dez. I | Planung |
| 5.2.4 | Beschaffungswesen Die Stadt arbeitet mit Einkaufsrichtlinien für die Beschaffung, die Energie- und Klimafaktoren sowie Lebenszykluskosten berücksichtigen. | papierloser Stadtrat und Ausschüsse | 1 | seit Okt. 2013 | Dez. I | in Umsetzung |
| | | Pilotprojekt nachhaltige Beschaffung von Büromaterial | 1 | 2016-2017 | Dez. I | Planung |
| 5.3 Finanzen | | | | | | |
| 5.3.1 | Budget für energiepolitische Stadt- / Gemeindearbeit Die Stadt stellt ein jährliches Budget für die Unterstützung der folgenden energie- und klimarelevanten Aktivitäten bereit. | Entwicklung eines MINT-Bildungsfonds für Projekte im Bereich Mathematik, Informatik, Naturwissenschaft und Technik | 1 | 2016 ff. | Dez. IV | in Umsetzung |

Energiepolitisches Arbeitsprogramm der Stadt Jena 2016-2017

| eea- Be- reich | Allgemeine Maßnahmenbeschreibung nach zentralem eea-Katalog vorgegeben | geplantes Projekt / Maßnahme in Jena | Pr | Laufzeit | Zuständig- keit | Sachstand |
|---|--|--|----|-----------|--------------------|----------------------|
| 6 Handlungsfeld Kommunikation / Kooperation | | | | | | |
| 6.1 Kommunikation | | | | | | |
| 6.1.1 | Konzept für Kommunikation und Kooperation Die Stadt definiert und fixiert ihre aktive Rolle im Kooperationsprozess. Die Stadt hat ein Konzept / eine Strategie für die Planung der verschiedenen Kommunikations- und Kooperationsaktivitäten erarbeitet. Die Kommune erschließt zielgruppenorientierte, geeignete Kanäle zur Information über Energie-Aktivitäten zur effizienten Energienutzung und Förderung erneuerbarer Energien. | Kampagne Schritt für Schritt | 1 | ab 2014 | Dez. III | in Umsetzung |
| 6.1.2 | Vorbildwirkung, Corporate Identity Innovative Energie- und Klimapolitik ist Teil der Identität der Stadt und manifestiert sich. | Verwendung des eea-Logos auf den städtischen Briefköpfen; Druckerzeugnisse umweltfreundlich drucken lassen und kennzeichnen | 2 | 2016 ff. | Dez. I | Planung |
| 6.2 Kommunikation und Kooperation mit Behörden | | | | | | |
| 6.2.2 | Andere Städte / Gemeinden und Regionen Die Stadt pflegt in energiepolitischen Fragen die Zusammenarbeit mit Städten auf regionaler, nationaler oder internationaler Ebene. | Nachhaltiges Hausaufgabenheft | 1 | 2016-2017 | Dez. III | in Umsetzung |
| | | Mitarbeit im Projekt „Radweg Thüringer Städtekette“ | 1 | seit 2014 | JenaKultur | in Umsetzung |
| | | Teilnahme am Projekt „50 kommunale Klimapartnerschaften“ | 1 | 2013-2023 | Dez. III | in Umsetzung |
| | | Mitarbeit beim Saaleradweg e. V.: Partner sind Städte und Gemeinden am Radweg, Ziel ist Ausbau sanfter Tourismus, Verknüpfung der Attraktionen, Unterkünfte, Infrastruktur | 1 | ab 2014 | Jena Kultur | in Umsetzung |
| | | Teilnahme der Stadt Jena am Projekt „RegioTwin“ | 1 | 2017 ff. | Dez. III | noch nicht gestartet |
| 6.2.4 | Universitäten und Forschungseinrichtungen Die Stadt kooperiert mit Institutionen, um Forschung und Ausbildung auf den Gebieten Energie, Klimaschutz und Mobilität zu initiieren und zu fördern. | Einbindung der Hochschulen beim Mobilitätskonzept 2030 | | 2015 ff. | Dez. III | in Umsetzung |
| 6.3 Kommunikation und Kooperation mit Wirtschaft, Gewerbe, Industrie | | | | | | |
| 6.3.1 | Energieeffizienzprogramme in und mit Wirtschaft, Gewerbe, Industrie, Dienstleistung Die Stadt initiiert, unterstützt oder beteiligt sich an energie-, klima- oder umweltbezogenen kooperativen Projekten mit der lokalen Wirtschaft, auch auf der regionalen Ebene. | Präsentation der Stadt Jena auf Messen | 1 | 2016 ff. | Dez. III | in Umsetzung |

Energiepolitisches Arbeitsprogramm der Stadt Jena 2016-2017

| eea-Bereich | Allgemeine Maßnahmenbeschreibung nach zentralem eea-Katalog vorgegeben | geplantes Projekt / Maßnahme in Jena | Pr | Laufzeit | Zuständigkeit | Sachstand |
|---|---|---|----|-----------------|---|----------------------|
| 6.3.2 | Professionelle Investoren und Hausbesitzer Die Stadt motiviert private Investoren und Bauherren, Projekte im Einklang mit der lokalen Energie- und Klimaschutzpolitik zu planen, z.B. durch freiwillige Vereinbarungen zu den höchsten Baustandards, Energieeffizienz und Bewusstseinsbildung bei den Mietern. | Jenaer Energiegespräche | 1 | 2016-2017 | Dez. III | in Umsetzung |
| | | Erstellung eines Gesamtkonzeptes zur Sanierung im Gebäudebestand für das Wohngebiet „Schlegelsberg“ | 2 | 2016 ff. | Dez III | in Umsetzung |
| 6.3.3 | Lokale, nachhaltige Wirtschaftsentwicklung Im Sinne einer innovativen Energie- und Klimaschutzpolitik unterstützt die Stadt die Ansiedlung von z.B.: Cleantech ("grüne Technologien"), Umweltfreundliche Gewerbezonen, Anziehung "grüner Firmen", Umweltfreundliche Tourismusprojekte, Ökologische Freizeitangebote. Die Stadt betreibt hierzu ein gezieltes Standortmarketing. | Ergänzung des Thüringer Holzmarktes um Veranstaltungselemente zum Thema Nachhaltigkeit und Energieeffizienz | 3 | 2017 ff. | JenaKultur | Planung |
| 6.4 Kommunikation und Kooperation mit Einwohnern und lokalen Multiplikatoren | | | | | | |
| 6.4.1 | Arbeitsgruppen, Partizipation Die Stadt involviert die Bürger in Entscheidungsprozesse und bildet Arbeitsgruppen, die Projekte initiieren, begleiten und durchführen. | Initiierung und Umsetzung von Agendaprojekten | 1 | 2016 | Dez. III | Planung |
| | | Fortführung und Ausbau des Umwelt-Ideen-Netzwerkes | 2 | 2016 ff. | Dez. III / Dez. IV | in Umsetzung |
| 6.4.2 | Konsumenten, Mieter Die Stadt ermöglicht und unterstützt nachhaltige Lebensstandards der Einwohner | Wettbewerb Energiesparendstes Studentenwohnheim | 1 | 2016-2017 | Dez. III | Planung |
| | | Teilfinanzierung für das Projekt „Stromspar-Check für einkommensschwache Haushalte“ | 1 | 04/2016-03/2019 | SWEJ & JNV & Jenawohnen & Stadtverwaltung | in Umsetzung |
| | | Unterstützung und Koordination von Initiativen im Bereich „Urban Gardening“ | 1 | seit 2014 | Dez III | in Umsetzung |
| | | Teilnahme an der Earth Hour | 2 | 2016 ff. | Dez III | in Umsetzung |
| | | Vorträge zu Energie und Klimaschutz speziell für ausländische Personen | 2 | 2016 ff. | Dez III / JenaKultur (VHS) | Planung |
| | | Erstellung eines Klimasparbuches | 2 | 2017-2018 | Dez. III | noch nicht gestartet |

Energiepolitisches Arbeitsprogramm der Stadt Jena 2016-2017

| eea-Bereich | Allgemeine Maßnahmenbeschreibung nach zentralem eea-Katalog vorgegeben | geplantes Projekt / Maßnahme in Jena | Pr | Laufzeit | Zuständigkeit | Sachstand |
|---|---|---|----|-------------|---------------|----------------------|
| 6.4.3 | Schulen, Kindergärten Die Stadt arbeitet mit Schulen und Kindergärten zusammen, um Energieprojekte und Energiesparwochen in Schulen und Kindergärten durchzuführen. | Visualisieren der Energieverbräuche und Energieeinsparungen in Schulen und Kitas | 2 | 2017-2018 | Dez. III | noch nicht gestartet |
| | | Verantwortlichkeiten für Energie-Nutzerverhalten in Schulen und Kitas festlegen | 2 | 2016 | Dez. III | noch nicht gestartet |
| | | Vernetzung der Bildungsangebote von SWEJ, der Stadtverwaltung und der Bildungseinrichtungen zum Thema Energie und Klimaschutz | 2 | 2016 ff. | Dez. IV | Planung |
| | | Prüfung einer Wiederholung der Klimagipfelsimulation 2015 | 2 | 2016 | Dez. IV | Planung |
| | | Prüfung einer Ausstellung zum Verpackungsverbrauch eines exemplarischen Haushaltes | 3 | 2016 ff. | Dez. IV | noch nicht gestartet |
| | | Prüfung des Baus einer eigenen Solaranlage und anschließende Nutzung im Jugendzentrum Eastside | 2 | 2016 ff. | Dez. IV | Planung |
| 6.5 Unterstützung privater Aktivitäten | | | | | | |
| 6.5.1 | Beratungsstelle Energie, Mobilität, Ökologie Die Stadt unterhält oder unterstützt eine Energie-, Bauökologie- und Mobilitätsberatungsstelle, um Hausbesitzer, Architekten und Planer in Energiefragen und der lokalen Energie- und Klimaschutzpolitik zu beraten. | Energie- und Mobilitätsberatung optimieren, Zusammenführen der „4 Säulen“: Stadtwerke, Verbraucherverzweigungen, Stromsparercheck, Bauherrenberatung der Stadt, bessere Abstimmung, zielgruppenspezifische Beratung, Dokumentation der Beratungen | 1 | 2016 – 2017 | Dez. III | Planung |
| | | Netzwerk für Energieberatung | 2 | 2016 ff. | Dez. III | Planung |
| | | Energieberatung der Stadtwerke | 1 | seit 2012 | SWEJ | Planung |

Legende:

Dez. I Dezernat Zentraler Service
 Dez. II Dezernat Finanzen, Sicherheit & Bürgerservice
 Dez. III Dezernat Stadtentwicklung & Umwelt
 FB Fachbereich Stadtentwicklung / Stadtplanung
 SE/SP
 FD SU Fachdienst Stadtumbau
 FD US Fachdienst Umweltschutz
 FD BO Fachdienst Bauordnung
 FD Per Fachdienst Personal
 FD KO Fachdienst Kommunale Ordnung
 FD VO Fachdienst Verkehrsorganisation

KIJ Kommunale Immobilien
 KSJ Kommunalservice Jena
 KMJ JenaKultur
 SWJ Stadtwerke Jena
 SWEJ Stadtwerke Energie Jena-Pößneck
 JNV Jenaer Nahverkehr
 LA21 Lokale Agenda 21
 T. VP Team Verkehrsplanung
 T. Geo Team Geoinformation
 Pr Priorität

Anhang 3: Energie- und klimarelevante Kennzahlen (Indikatoren)

Indikatoren

Details zu sämtlichen Indikatoren, zu denen Werte erfasst wurden. Die erfassten Daten finden sich im Tabellenblatt "Erfassungsdaten"

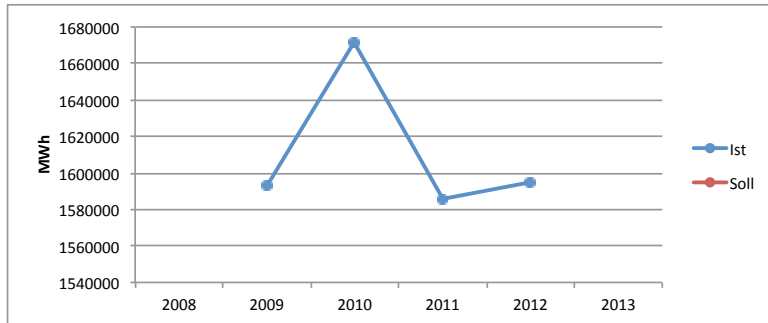
2016-04-10, eea Management Tool

1 Entwicklungsplanung, Raumordnung

Indikator: Verbrauch Endenergie Gesamt [MWh]

Maßnahmen: 1.1.2 Klimaschutz- und Energiekonzept
1.1.3 Bilanz, Indikatorensysteme

Graph:



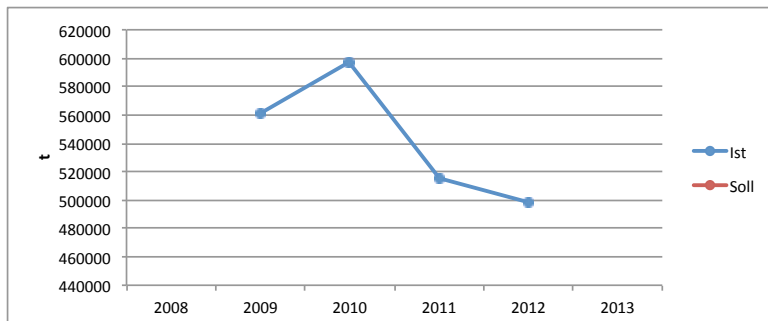
Werte:

| Jahr | Ist | Soll |
|------|---------|------|
| 2009 | 1593326 | |
| 2010 | 1671652 | |
| 2011 | 1585787 | |
| 2012 | 1594957 | |

Indikator: Emissionen CO2 Gesamt [t]

Maßnahmen: 1.1.2 Klimaschutz- und Energiekonzept
1.1.3 Bilanz, Indikatorensysteme

Graph:



Werte:

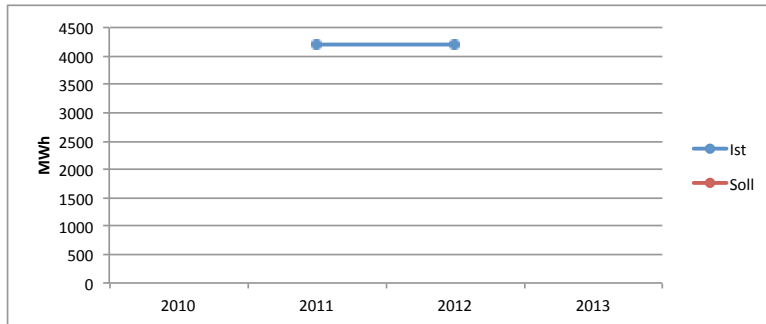
| Jahr | Ist | Soll |
|------|--------|------|
| 2009 | 560873 | |
| 2010 | 596841 | |
| 2011 | 515316 | |
| 2012 | 498088 | |

2 Kommunale Gebäude, Anlagen

Indikator: Gesamtverbrauch Strom für gesamte öffentliche Beleuchtung [MWh]

Maßnahmen: 2.3.1 Öffentliche Beleuchtung

Graph:



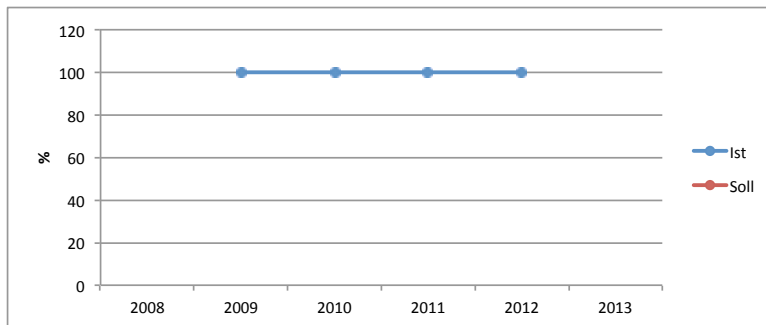
Werte:

| Jahr | Ist | Soll |
|------|------|------|
| 2011 | 4200 | 4200 |
| 2012 | 4200 | 4200 |

Indikator: Anteil zertifizierter Ökostrom an Gesamtstrom für kommunale Gebäude [%]

Maßnahmen: 2.2.2 Erneuerbare Energie Elektrizität

Graph:



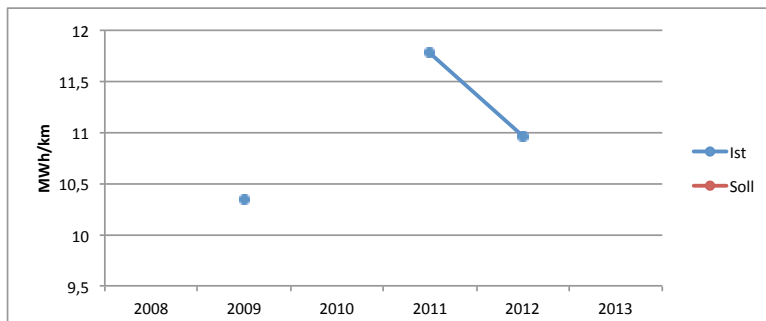
Werte:

| Jahr | Ist | Soll |
|------|-----|------|
| 2009 | 100 | 100 |
| 2010 | 100 | 100 |
| 2011 | 100 | 100 |
| 2012 | 100 | 100 |

Indikator: Verbrauch Strom Strassenbeleuchtung pro km [MWh/km]

Maßnahmen: 2.3.1 Öffentliche Beleuchtung

Graph:



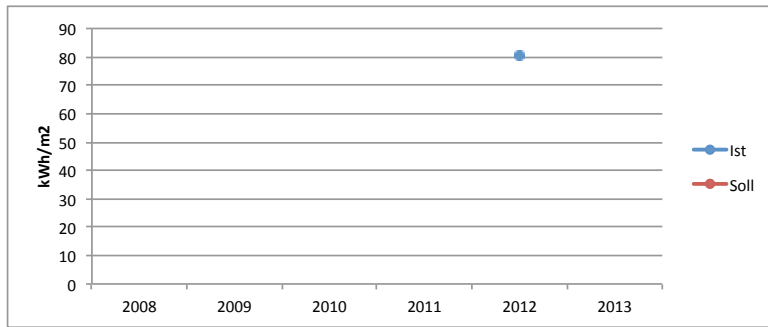
Werte:

| Jahr | Ist | Soll |
|------|-----------|------|
| 2009 | 10,347709 | |
| 2010 | | |
| 2011 | 11,780822 | |
| 2012 | 10,958904 | |

Indikator: Verbrauch Wärme pro Fläche kommunale Gebäude [kWh/m²]

Maßnahmen: 2.2.1 Erneuerbare Energie Wärme
2.2.3 Energieeffizienz Wärme

Graph:



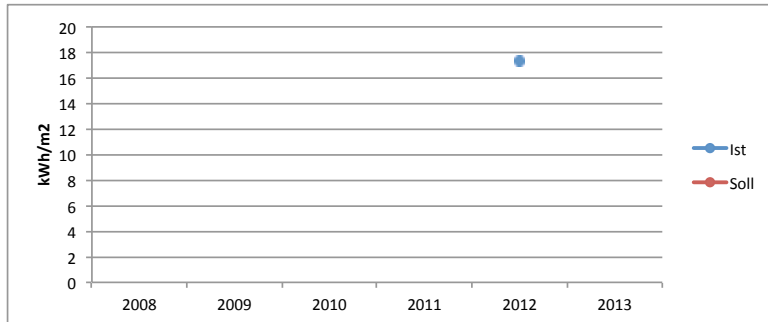
Werte:

| Jahr | Ist | Soll |
|------|-----------|------|
| 2009 | | |
| 2010 | | |
| 2011 | | |
| 2012 | 80,487533 | |

Indikator: Verbrauch Strom pro Fläche kommunale Gebäude [kWh/m²]

Maßnahmen: 2.2.2 Erneuerbare Energie Elektrizität
2.2.4 Energieeffizienz Elektrizität

Graph:



Werte:

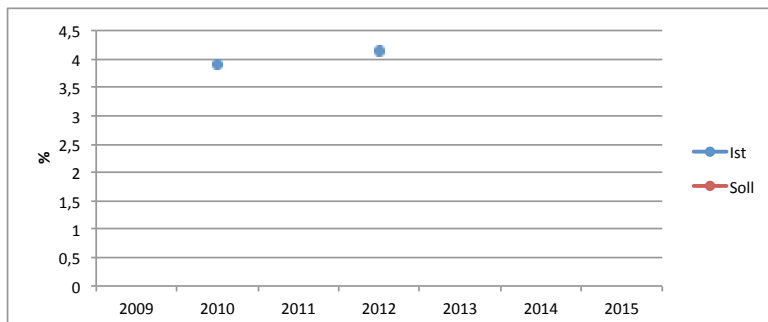
| Jahr | Ist | Soll |
|------|-----------|------|
| 2009 | | |
| 2010 | | |
| 2011 | | |
| 2012 | 17,392485 | |

3 Versorgung, Entsorgung

Indikator: Anteil Produktion erneuerbarer Strom am gesamtem Stromverbrauch [%]

Maßnahmen: 3.3.3 Elektrizität aus erneuerbaren Energiequellen auf dem Stadt- / Gemeindegebiet

Graph:



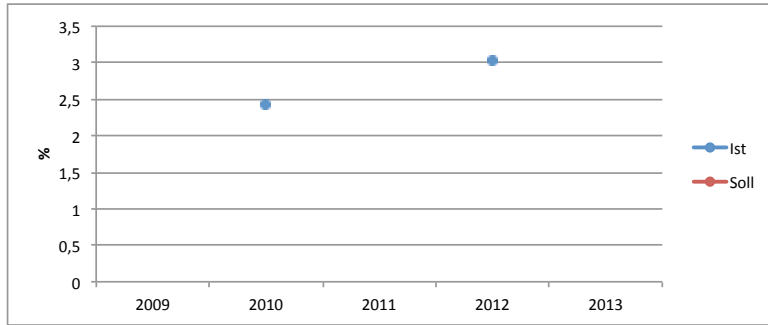
Werte:

| Jahr | Ist | Soll |
|------|-----------|------|
| 2010 | 3,91 | |
| 2011 | | |
| 2012 | 4,1411563 | |
| 2013 | | |
| 2014 | | |

Indikator: Anteil Wärme erneuerbar an Wärmeverbrauch gesamt [%]

Maßnahmen: 3.3.2 Wärme und Kälte aus erneuerbaren Energiequellen auf dem Stadt- / Gemeindegebiet

Graph:



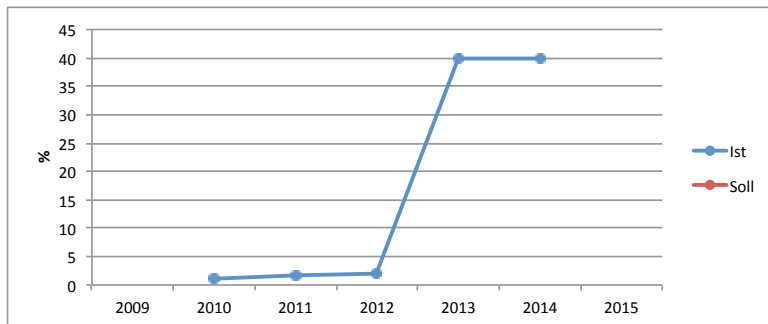
Werte:

| Jahr | Ist | Soll |
|------|-----------|------|
| 2010 | 2,4204579 | |
| 2011 | | |
| 2012 | 3,0374696 | |

Indikator: Anteil gelabelter Ökostrom am gesamtem Stromverbrauch [%]

Maßnahmen: 3.2.2 Verkauf von Strom aus erneuerbaren Quellen auf dem Stadt- / Gemeindegebiet

Graph:



Werte:

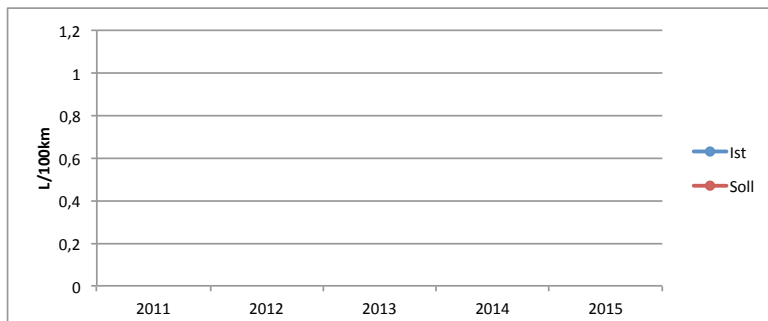
| Jahr | Ist | Soll |
|------|-----------|------|
| 2010 | 1,0830974 | |
| 2011 | 1,6659766 | |
| 2012 | 2,1140741 | |
| 2013 | 40,00007 | |
| 2014 | 40 | |

4 Mobilität

Indikator: Benzinverbrauch pro 100 km [L/100km]

Maßnahmen: 4.1.2 Kommunale Fahrzeuge

Graph:



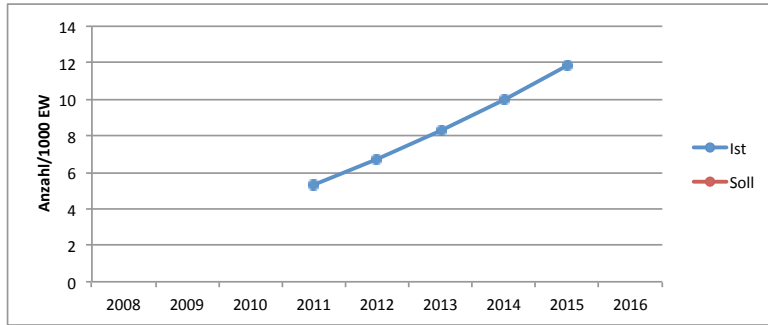
Werte:

| Jahr | Ist | Soll |
|------|-----|------|
| 2012 | | |
| 2013 | | |
| 2014 | | |

Indikator: Anteil Car Sharing Nutzer/1000 EW [Anzahl/1000 EW]

Maßnahmen: 4.4.3 Kombinierte Mobilität

Graph:



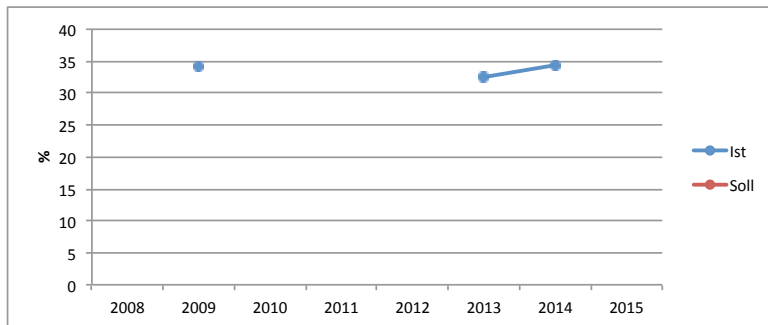
Werte:

| Jahr | Ist | Soll |
|------|-----------|------|
| 2009 | | |
| 2010 | | |
| 2011 | 5,2838889 | |
| 2012 | 6,695297 | |
| 2013 | 8,2635208 | |
| 2014 | 9,933023 | |
| 2015 | 11,863837 | |

Indikator: Modal-Split, MIV [%]

Maßnahmen: 4.5.2 Beispielhafte Mobilitätsstandards

Graph:



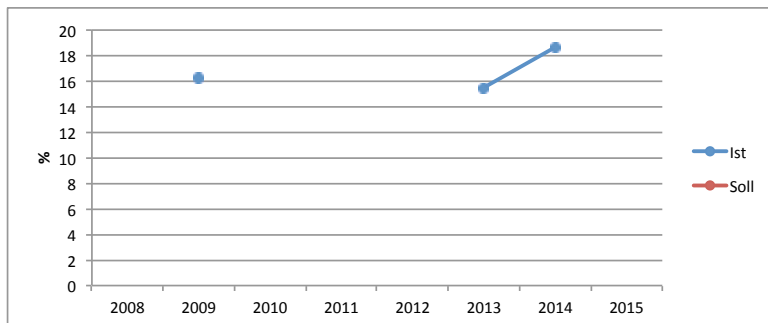
Werte:

| Jahr | Ist | Soll |
|------|------|------|
| 2009 | 34,2 | |
| 2010 | | |
| 2011 | | |
| 2012 | | |
| 2013 | 32,5 | |
| 2014 | 34,3 | |

Indikator: Modal-Split, ÖPNV [%]

Maßnahmen: 4.5.2 Beispielhafte Mobilitätsstandards

Graph:



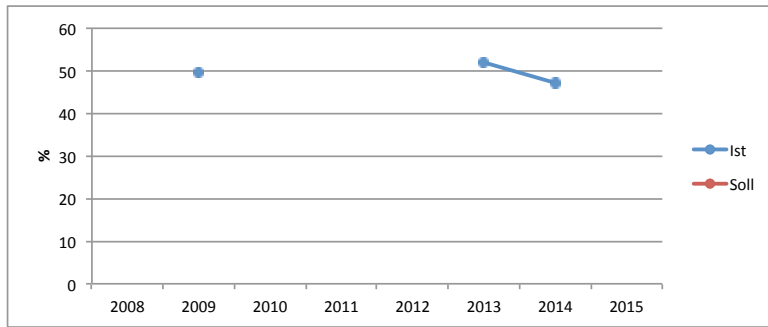
Werte:

| Jahr | Ist | Soll |
|------|------|------|
| 2009 | 16,2 | |
| 2010 | | |
| 2011 | | |
| 2012 | | |
| 2013 | 15,5 | |
| 2014 | 18,6 | |

Indikator: **Modal-Split, NMIV [%]**

Maßnahmen: 4.5.2 Beispielhafte Mobilitätsstandards

Graph:



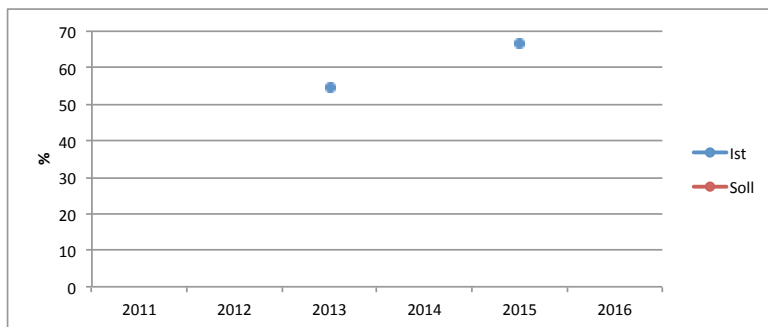
Werte:

| Jahr | Ist | Soll |
|------|------|------|
| 2009 | 49,6 | |
| 2010 | | |
| 2011 | | |
| 2012 | | |
| 2013 | 52 | |
| 2014 | 47,1 | |

Indikator: **Anteil verkehrsberuhigte Strassen an Gesamtstrassenlänge [%]**

Maßnahmen: 4.2.3 Temporeduktion und Aufwertung öffentlicher Räume
4.5.2 Beispielhafte Mobilitätsstandards

Graph:



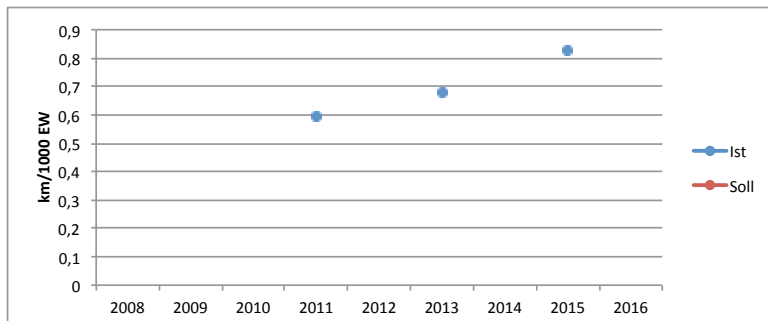
Werte:

| Jahr | Ist | Soll |
|------|-----------|------|
| 2012 | | |
| 2013 | 54,727273 | |
| 2014 | | |
| 2015 | 66,663199 | |

Indikator: **Fahrradweglänge/1000 EW [km/1000 EW]**

Maßnahmen: 4.5.2 Beispielhafte Mobilitätsstandards

Graph:



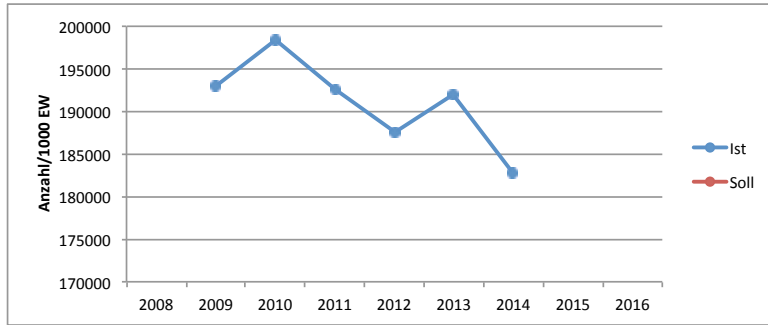
Werte:

| Jahr | Ist | Soll |
|------|-----------|------|
| 2009 | | |
| 2010 | | |
| 2011 | 0,5956384 | |
| 2012 | | |
| 2013 | 0,6781786 | |
| 2014 | | |
| 2015 | 0,8248636 | |

Indikator: Fahrgäste ÖPNV pro 1000 EW [Anzahl/1000 EW]

Maßnahmen: 4.4.1 Qualität des ÖPNV-Angebots

Graph:



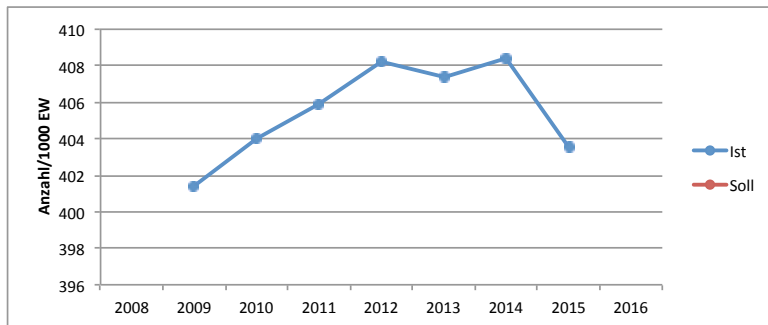
Werte:

| Jahr | Ist | Soll |
|------|-----------|------|
| 2009 | 192974,02 | |
| 2010 | 198362,75 | |
| 2011 | 192506,33 | |
| 2012 | 187542,66 | |
| 2013 | 191954,91 | |
| 2014 | 182785,92 | |
| 2015 | | |

Indikator: Angemeldete PKW/1000 EW [Anzahl/1000 EW]

Maßnahmen: 4.5.2 Beispielhafte Mobilitätsstandards

Graph:



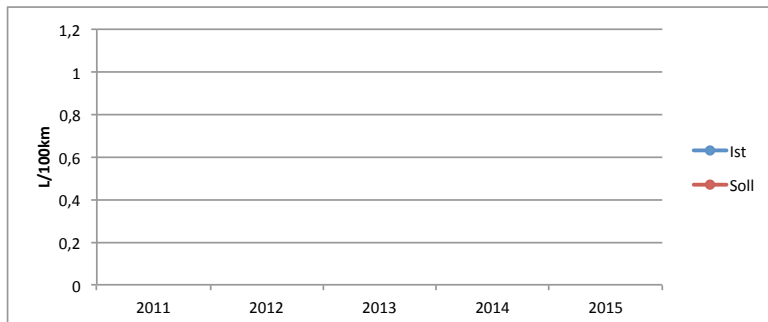
Werte:

| Jahr | Ist | Soll |
|------|-----------|------|
| 2009 | 401,39409 | |
| 2010 | 403,97632 | |
| 2011 | 405,91796 | |
| 2012 | 408,24095 | |
| 2013 | 407,35358 | |
| 2014 | 408,44591 | |
| 2015 | 403,52926 | |

Indikator: Dieserverbrauch pro 100 km [L/100km]

Maßnahmen: 4.1.2 Kommunale Fahrzeuge

Graph:



Werte:

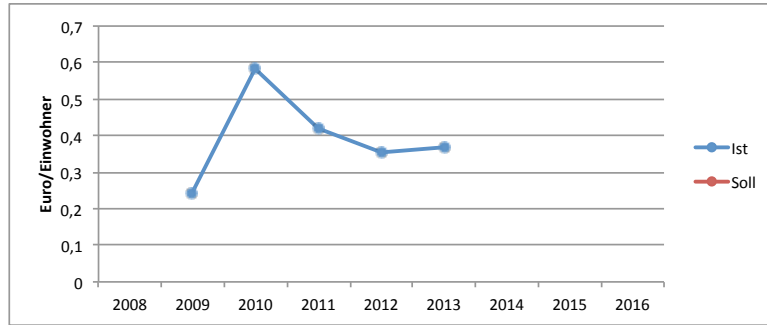
| Jahr | Ist | Soll |
|------|-----|------|
| 2012 | | |
| 2013 | | |
| 2014 | | |

5 Interne Organisation

Indikator: **Bereitgestellte finanzielle Mittel für Energie-und Klimaaktivitäten [Euro/Einwohner]**

Maßnahmen: 5.3.1 Budget für energiepolitische Stadt- / Gemeindegarbeit

Graph:



Werte:

| Jahr | Ist | Soll |
|------|-----------|------|
| 2009 | 0,2427043 | |
| 2010 | 0,5814066 | |
| 2011 | 0,4206456 | |
| 2012 | 0,3542769 | |
| 2013 | 0,368439 | |
| 2014 | | |
| 2015 | | |

Übersicht Indikatoren

Übersicht zu allen als "aktiv" deklarierten Indikatoren der betreffenden Kommune

2016-04-10, eea Management Tool

| Bereich | Indikator | Mahnahmen | Einheit | | |
|--|--|--|---|--|---|
| 1 Entwicklungplanung, Raumordnung | Verbrauch Endenergie Gesamt | 1.1.2 Klimaschutz- und Energiekonzept, | MWh | | |
| | | 1.1.3 Bilanz, Indikatorensysteme | | | |
| | | 1.1.2 Klimaschutz- und Energiekonzept, | t | | |
| | | 1.1.3 Bilanz, Indikatorensysteme | | | |
| | | 2.3.1 Öffentliche Beleuchtung | MWh | | |
| | | 2.2.2 Erneuerbare Energie Elektrizität | MWh/km | | |
| | | 2.3.1 Öffentliche Beleuchtung | MWh/km | | |
| | | 2.2.1 Erneuerbare Energie Wärme, | kWh/m2 | | |
| | | 2.2.3 Energieeffizienz Wärme | | | |
| | | 2.2.2 Erneuerbare Energie Elektrizität | kWh/m2 | | |
| 2 Kommunale Gebäude, Anlagen | Gesamtverbrauch Strom für gesamte öffentliche Beleuchtung Anteil zertifizierter Ökostrom an Gesamtstrom für kommunale Gebäude Verbrauch Strom Strassenbeleuchtung pro km Verbrauch Wärme pro Fläche kommunale Gebäude Verbrauch Strom pro Fläche kommunale Gebäude | 2.2.4 Energieeffizienz Elektrizität | | | |
| | | 3.3.3 Elektrizität aus erneuerbaren Energiequellen auf dem Stadt- / | % | | |
| | | Gemeindegebiet | | | |
| | | 3.3.2 Wärme und Kälte aus erneuerbaren Energiequellen auf dem Stadt- / | % | | |
| | | Gemeindegebiet | | | |
| | | 3.2.2 Verkauf von Strom aus erneuerbaren Quellen auf dem Stadt- / | % | | |
| 3 Versorgung, Entsorgung | Anteil Produktion erneuerbarer Strom am gesamten Stromverbrauch Anteil Wärme erneuerbar an Wärmeverbrauch gesamt Anteil getriebener Ökostrom am gesamten Stromverbrauch | 4.1.1 Kommunale Fahrzeuge | L/100km | | |
| | | 4.4.3 Kombinierte Mobilität | Anzahl/1000 EW | | |
| | | 4.5.2 Beispielhafte Mobilitätsstandards | % | | |
| | | 4.5.2 Beispielhafte Mobilitätsstandards | % | | |
| | | 4.5.2 Beispielhafte Mobilitätsstandards | % | | |
| | | 4.2.3 Temporeduktion und Aufwertung öffentlicher Räume, | % | | |
| | | 4.5.2 Beispielhafte Mobilitätsstandards | km/1000 EW | | |
| | | 4.4.1 Qualität des ÖPNV-Angebots | Anzahl/1000 EW | | |
| | | 4.5.2 Beispielhafte Mobilitätsstandards | Anzahl/1000 EW | | |
| | | 4.1.2 Kommunale Fahrzeuge | L/100km | | |
| | | 5.3.1 Budget für energiepolitische Stadt- / Gemeindearbeit | Euro/Einwohner | | |
| | | 4 Mobilität | Benzinverbrauch pro 100 km Anteil Car Sharing Nutzer/1000 EW Modell Split, MIV Modell Split, ÖPNV Modell Split, NMIW Anteil verkehrsberuhigte Strassen an Gesamtstrassenlänge Fahradweglänge/1000 EW Fahrgäste ÖPNV pro 1000 EW Angemietete PKW/1000 EW Dieselverbrauch pro 100 km | 3.2.2 Wärme und Kälte aus erneuerbaren Energiequellen auf dem Stadt- / | % |
| | | | | Gemeindegebiet | |
| 4.1.1 Kommunale Fahrzeuge | L/100km | | | | |
| 4.4.3 Kombinierte Mobilität | Anzahl/1000 EW | | | | |
| 4.5.2 Beispielhafte Mobilitätsstandards | % | | | | |
| 4.5.2 Beispielhafte Mobilitätsstandards | % | | | | |
| 4.5.2 Beispielhafte Mobilitätsstandards | % | | | | |
| 4.2.3 Temporeduktion und Aufwertung öffentlicher Räume, | % | | | | |
| 4.5.2 Beispielhafte Mobilitätsstandards | km/1000 EW | | | | |
| 4.4.1 Qualität des ÖPNV-Angebots | Anzahl/1000 EW | | | | |
| 4.5.2 Beispielhafte Mobilitätsstandards | Anzahl/1000 EW | | | | |
| 4.1.2 Kommunale Fahrzeuge | L/100km | | | | |
| 5.3.1 Budget für energiepolitische Stadt- / Gemeindearbeit | Euro/Einwohner | | | | |
| 5 Interne Organisation | Bereitgestellte finanzielle Mittel für Energie- und Klimaaktivitäten | 5.3.1 Budget für energiepolitische Stadt- / Gemeindearbeit | Euro/Einwohner | | |

| | | | | | | | | | | |
|---|-----|-----|---|---------|---------|---------|---------|--------|--------|--|
| Modal-Split, NMIV | % | Ist | siehe Indikator Modal Split MIV | 49,6 | | | | 52 | 47,1 | |
| Modal-Split, ÖPNV | % | Ist | Korrigierter Wert für 2009: 50,3 % siehe Indikator MIV | 16,2 | | | | 15,5 | 18,6 | |
| Produktion erneuerbarer Strom auf kommunalen Gebiet | MWh | Ist | Korrigierter Wert für 2009: 14,6 % auf kommunalen Gebiet wurde elektr. und therm. Energie erzeugt, z.B. 2012: 23.802 MWh/et + 23.992 MWhh | | 23281 | | | 23802 | | |
| Verbrauch Endenergie Gesamt | MWh | Ist | 2010: 23.281 MWh/et + 21.005 MWhh Werte sind ohne Verkehr angegeben, Werte mit Verkehr: 2009: 2.144.0152010: 2.225.9452011: 2.154.2812012: 2.166.486 | 1593326 | 1671652 | 1585787 | 1594957 | | | |
| Verbrauch Endenergie Strom | MWh | Ist | | | 585422 | 635183 | 574767 | 571719 | 561775 | |
| Verbrauch Endenergie Strom kommunale Gebäude | MWh | Ist | Flächenzuwachs von ca. 30% seit 2007; Sanierung von 95% der Schulen mit gesetzlich vorgeschriebener Computertechnik und Serverräumen->damit erhöhter Bedarf an Kühlung, Fluchtwegbeleuchtung und Notstrombatterien | 5983 | 6449 | 6382 | 7172 | | | |
| Verbrauch Endenergie Wärme (und Kälte) Gebäude | MWh | Ist | Werte aus Monitoringbericht, nicht klimaberichtig | 27529 | 867811 | 26115 | 789868 | | | |
| Verbrauch Endenergie gegebener Ökostrom Gebäude | MWh | Ist | Seit 01.01.2009 bezieht die Stadtverwaltung für alle öffentlichen Gebäude, das Straßenbahnnetz, die öffentliche Beleuchtung und die LSA 100% Ökostrom seit 01.07.2013 werden alle Stadtwerkkunden mit 100% Ökostrom versorgt. Ca. 35% der Haushalte sind Stadtwerte -Kunden. Es gibt aber auch Nicht-Stadtwerte-Kunden, die Ökostrom beziehen-> 40% | | 6449 | 10582 | 12151 | 228688 | 224710 | |
| Verbrauch erneuerbare Endenergie Wärme (und Kälte) | MWh | Ist | Verbrauchswerte entsprechen hier der Produktion thermischer Erneuerbarer Energie | | 21005 | | 23892 | | | |
| Verbrauch zertifizierter Ökostrom kommunale Gebäude | MWh | Ist | TUV Nord zertifiziert, 1. Vertrag 2009-2012, 2. Vertrag 2013-2014 | 5983 | 6449 | 6382 | 7172 | | | |